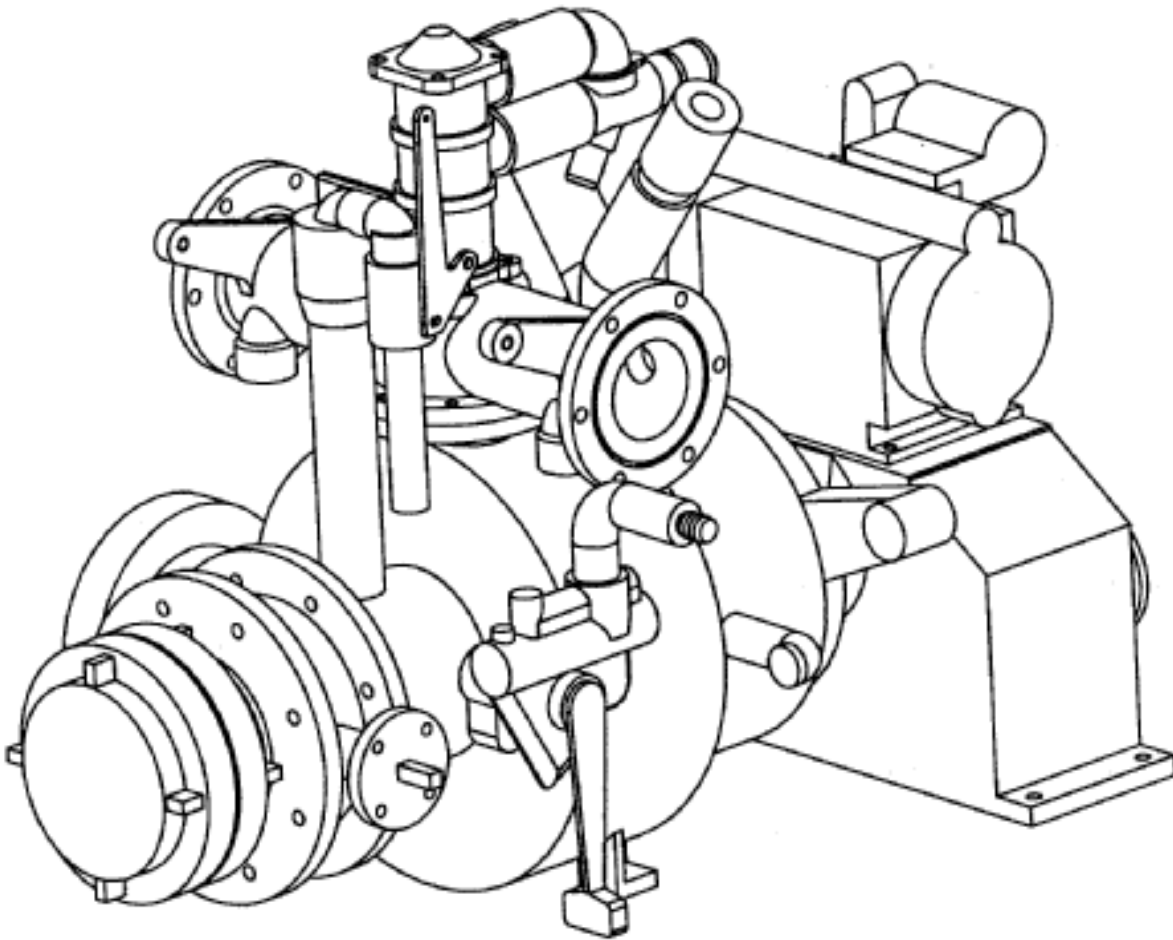




نحوه تعمیرات پمپ سري

NH

(قسمت دوم)



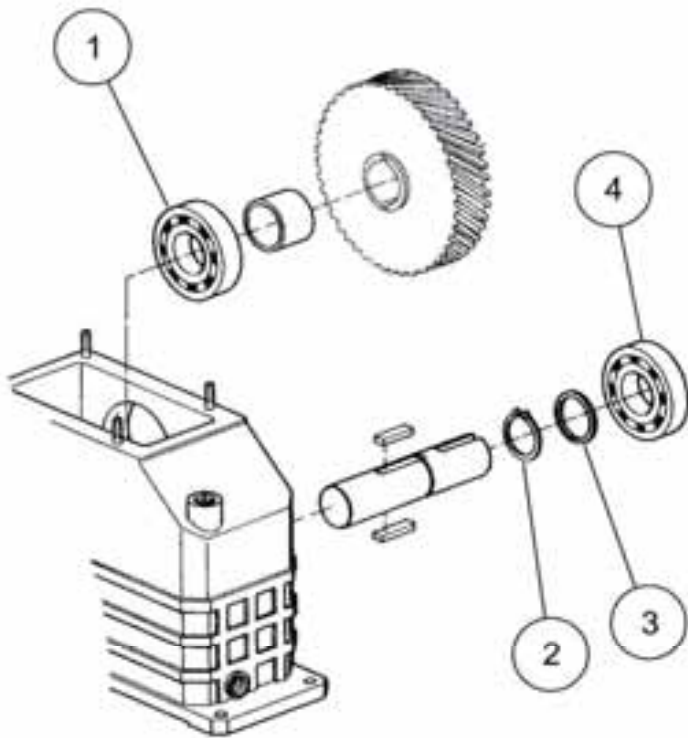
HIGH PRESSURE

&

NORMAL PRESSURE

تهیه و تدوین : فتح الله تیموری

سوار کردن جعبه دنده ۱۹



۱ -

بلبرینگ شیار دار در جایش قرار دهید محیط را حدود ۱۲۰ درجه حرارت دهید از ابزار مخصوص شماره ۹ استفاده شود.

۲ -

سوار کردن رینگ نگهدارنده از ابزار مخصوص شماره ۴۳ استفاده شود.

۳ -

دیسک ضامن (حمایتی) را قرار دهید.

۴ -

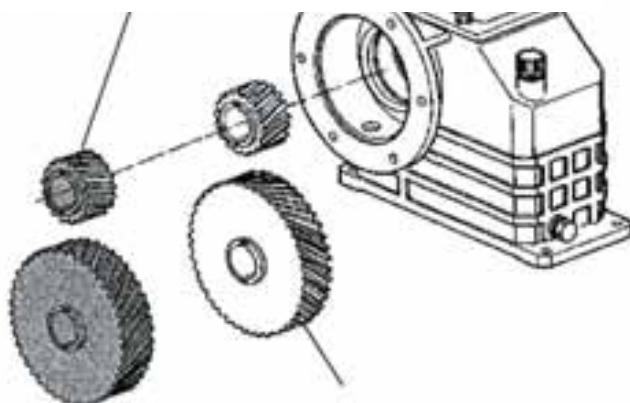
بلبرینگ غلتکی آونگی را روی شفت محرک (میل گاردان) سوار کنید.

رینگ داخلی را حدود ۱۲۰ درجه حرارت دهید.

توجه :

مراقب چرخ دنده حلزونی باشید.

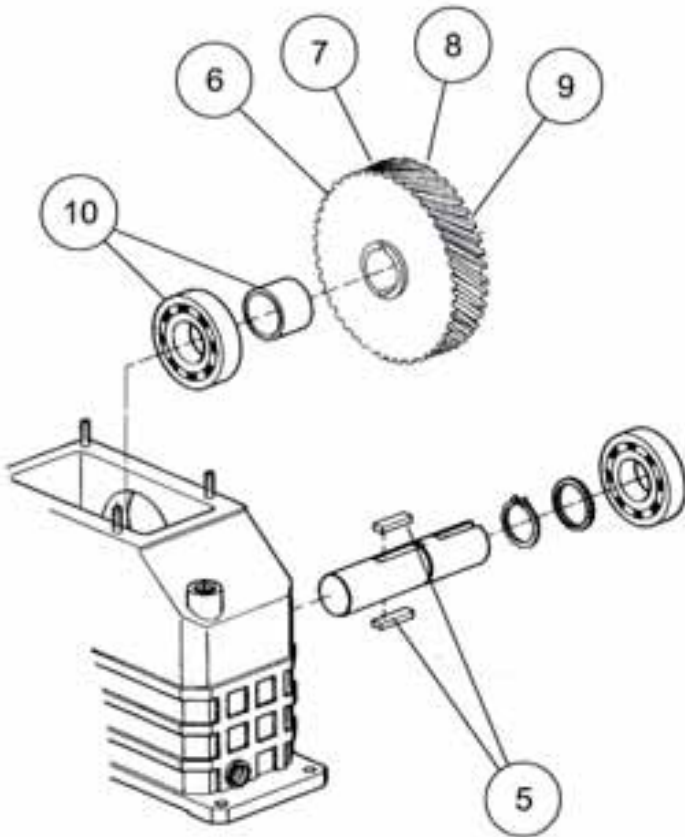
بر خلاف عقربه های ساعت : مسیر چرخشی پمپ



جهت عقربه های ساعت : مسیر چرخشی پمپ

۵ -

دو عدد خار را داخل شفت محرک قرار دهید .
از گیریس شماره ۰۵۵۶۶۷ بر روی خارها
استفاده شود .



۶ -

چرخ دنده را حدود ۱۲۰ درجه حرارت دهید .

۷ -

چرخ دنده را روی شفت محرک طوری قرار دهید
که با خارهای روی آن فیت شود .

۸ -

چرخ دنده را حدود ۱۲۰ درجه حرارت دهید .

۹ -

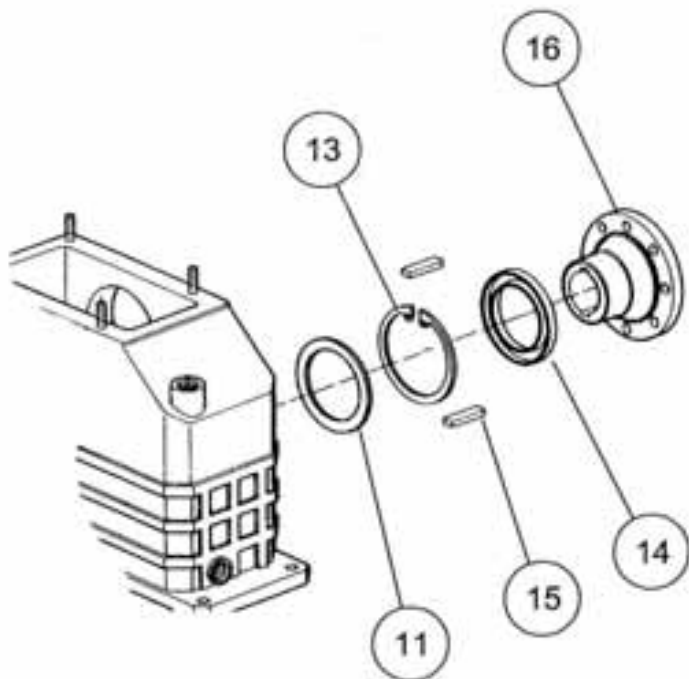
چرخ دنده را داخل پوسته جعبه دنده قرار دهید
و شفت محرک را سوار کنید .

۱۰ -

بوش استوانه ای واسطه را قرار دهید و شفت
محرک را سوار کنید .
از ابزار مخصوص شماره ۹ استفاده شود .

۱۱ -

دیسک ضامن (نگهدارنده) را سوار کنید .



۱۲ -

فاصله بین دیسک ضامن و رینگ نگهدارنده را چک کنید .

فاصله بین بوش استوانه ای واسطه و رینگ نگهدارنده ۱۵٪ تا ۲۰٪ میلی متر می باشد .

۱۳ -

رینگ نگهدارنده را نصب کنید .
از ابزار مخصوص شماره ۱۱۰ استفاده شود .

۱۴ -

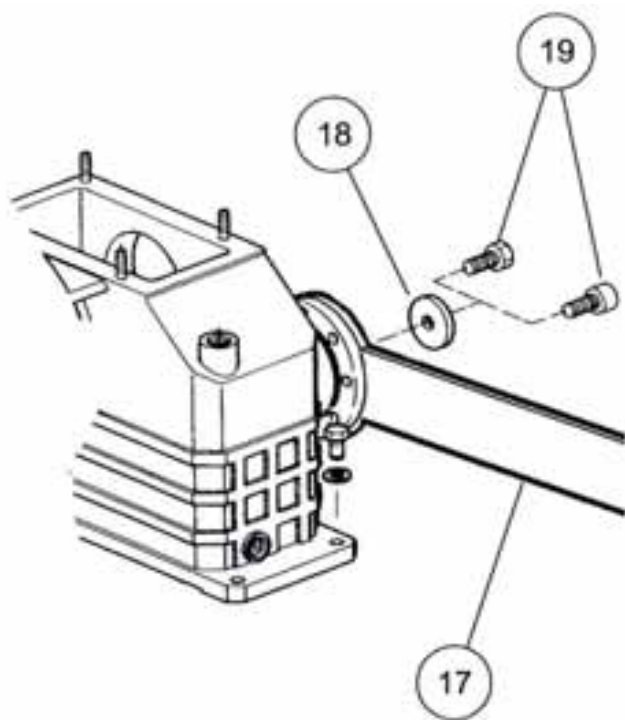
کاسه نمد محور را سوار کنید .
از ابزار مخصوص شماره ۵۷ استفاده شود .

۱۵ -

دو عدد خار را داخل شفت محرک قرار دهید
از گیربکس شماره ۰۵۵۶۶۷ بر روی خارها
استفاده شود .

۱۶ -

فلانچ را سوار نید
فلانچ را حدود ۱۲۰ درجه حرارت دهید



۱۷ -

از ابزار مخصوص شماره ۱۴ استفاده شود .
فلانچ را حدود ۱۲۰ درجه حرارت دهید .

۱۸ -

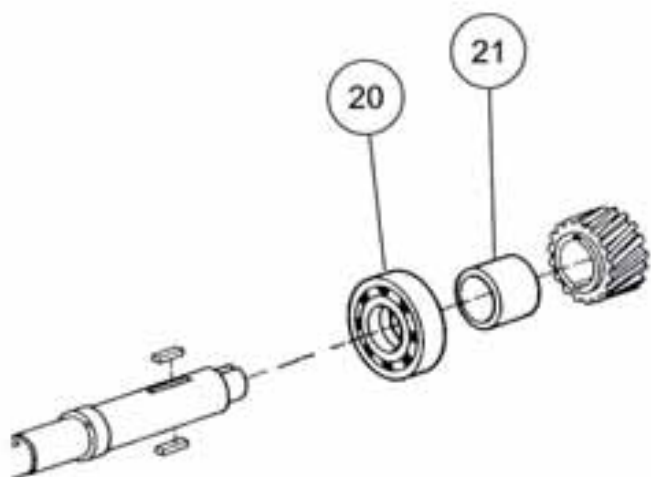
دیسک انتها را سوار کنید .

۱۹ -

دیسک انتهایی را با یک پیچ محکم کنید .
با نیروی ۸۵ نیوتن متر آنرا محکم کنید .

۲۰ -

سوار کردن بلبرینگ بر روی شفت پمپ
رینگ داخلی را حدود ۱۲۰ درجه حرارت دهید .
قسمتهای چهار نقطه بلبرینگ را تغییر ندهد .
از ابزار شماره ۹ استفاده شود .



۲۱ -

بوش استوانه ای واسطه را روی شفت پمپ فشار
دهید .

– ۲۲

دو عدد خار را داخل شفت پمپ قرار دهید .
از گیریس شماره ۰۵۵۶۶۷ بر روی خارها
استفاده شود .

– ۲۳

چرخ دنده را حدود ۱۲۰ درجه حرارت دهید .

– ۲۴

چرخ دنده را روی شفت محرک طوری قرار دهید
که با خارهای روی آن فیت شود .

– ۲۵

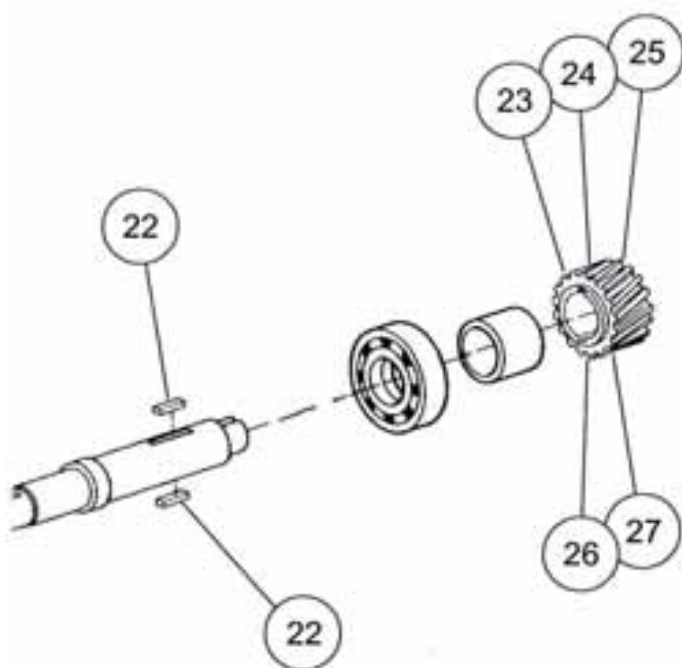
چرخ دنده را حدود ۱۲۰ درجه حرارت دهید .

– ۲۶

چرخ دنده را داخل پوسته جعبه دنده قرار دهید
و سفت محرک را سوار کنید .

– ۲۷

شفت پمپ را سوار کنید .
از چکش پلاستیکی استفاده شود .

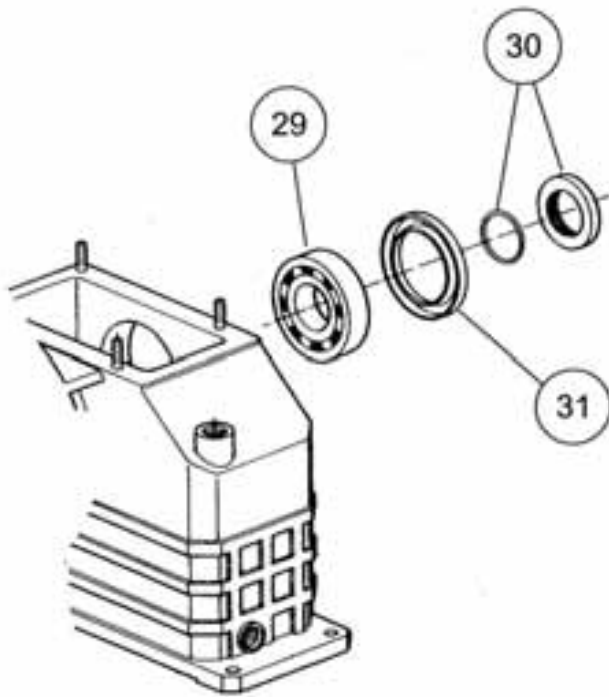


– ۲۸

سوار کردن بلبرینگ شیار دار بر روی شفت

پمپ

رینگ داخلی را حدود ۱۲۰ درجه حرارت دهید
حمل بلبرینگ را حدود ۱۲۰ درجه حرارت دهید
از ابزار شماره ۵۷ استفاده شود .



– ۲۹

سوار کردن دیسک و اسطه

O-ring را قرار دهید .

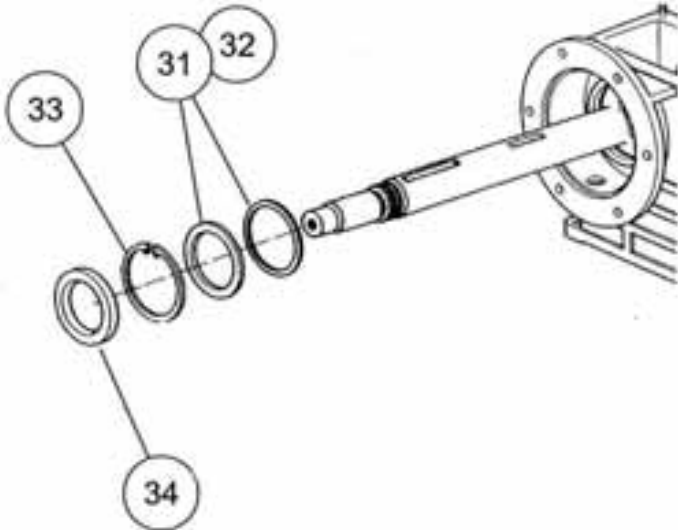
– ۳۰

سوار کردن کاسه نمد

از ابزار مخصوص شماره ۱۵۷ استفاده شود .

۳۱ -

دیسک ضامن (حمایتی) را سوار کنید .



۳۲ -

فاصله بین دیسک و ضامن و رینگ نگهدارنده را چک کنید .

فاصله بین بوش واسطه و رینگ نگهدارنده ۰/۰۰ میلی متر می باشد .

اگر لازم شد فاصله را بوسیله رینگهای مدرج تنظیم نمایید .

۳۳ -

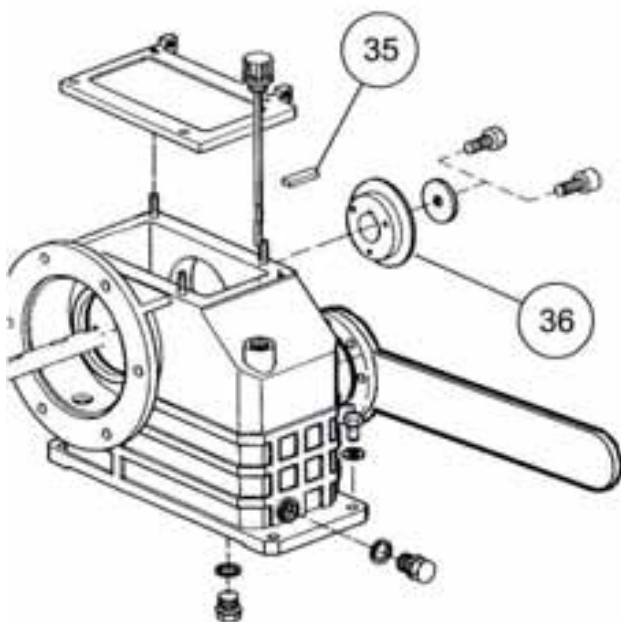
رینگ نگهدارنده را نصب کنید .

از ابزار مخصوص شماره ۱۱۰ استفاده شود .

۳۴ -

سوار کردن کاسه نمد و بوش میانی

از ابزار مخصوص شماره ۱۶ استفاده شود .



۳۵ -

سوار کردن خار (۱ عدد)

از گیریس شماره ۰۵۵۶۶۷ بر روی خارها استفاده شود .

۳۶ -

سوار کردن تسمه ۷ شکل پولی

تسمه پولی ۷ شکل را حدود ۱۲۰ درجه حرارت دهید .

از ابزار مخصوص شماره ۱۰۰ استفاده شود .

– ۳۷

درپوش جعبه دنده را سر جایش قرار دهید .

– ۳۸

کاور جعبه دنده را (پیچ کارت تر) سوار کنید (۲ عدد)
واشر آبندی را سوار کنید .

– ۳۹

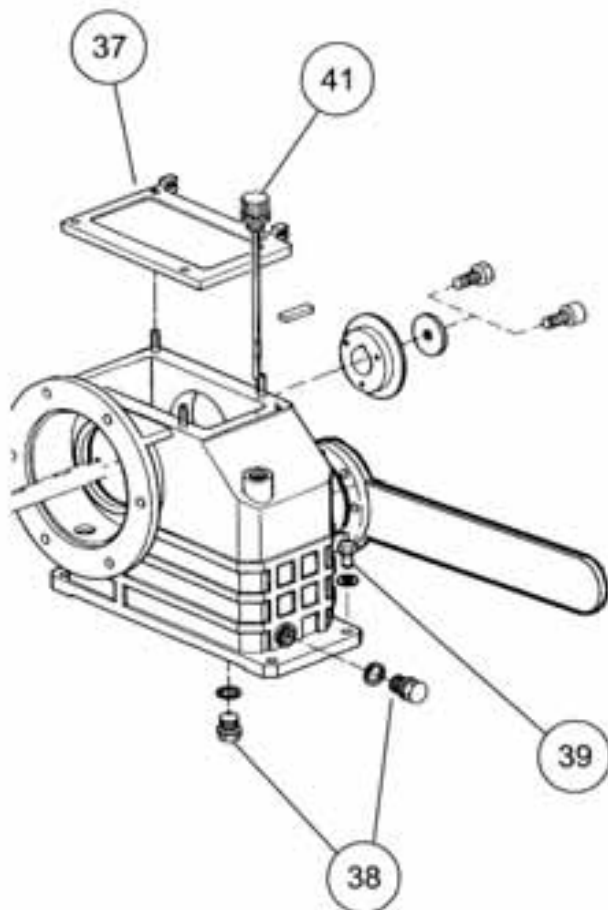
پوسته جعبه دنده را روی چهار چوب سوار کنید
(۴ عدد پیچ ، ۴ عدد واشر)

– ۴۰

جعبه دنده را با روغن پر کنید .

– ۴۱

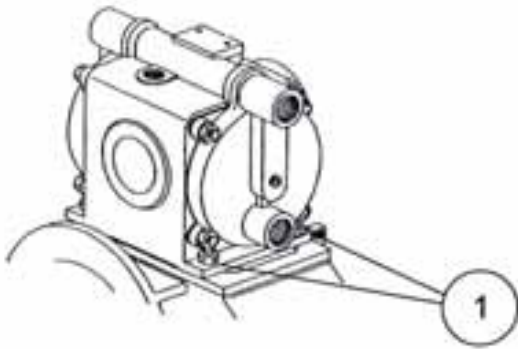
درجه روغن را سر جایش قرار دهید .



سوار کردن پمپ اولیه (پمپ تخلیه)

۱ -

سوار کردن پمپ اولیه (۴ عدد مهره ، ۴ عدد واشر)



سوار کردن اهرم محکم کننده (سفت کننده)

۲ -

بلبرینگ شیار دار را داخل فولی محکم کننده قرار دهید و با رینگ نگهدارنده آنرا ثابت نمایید .
از ابزار مخصوص شماره ۴۳ استفاده شود .

۳ -

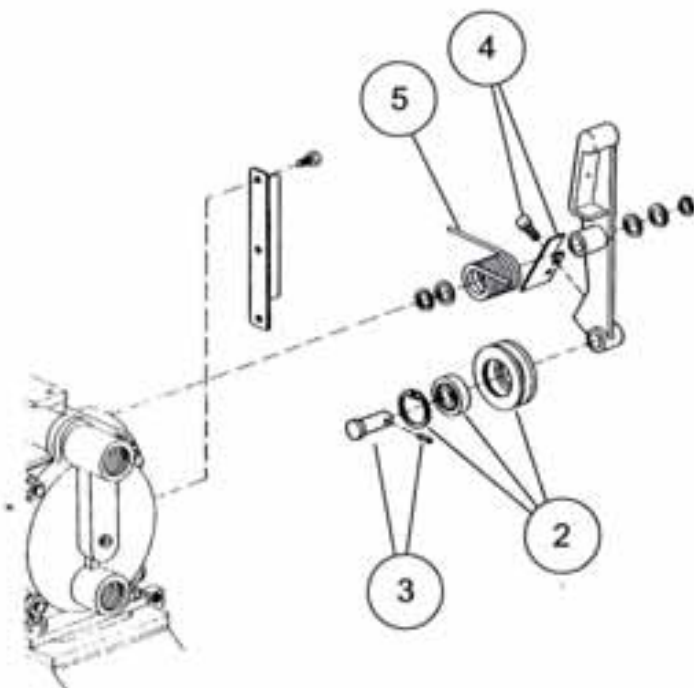
فولی محکم کننده را سوار کنید و تکیه گاه پیچ را سر جایش قرار دهید .
تکیه گاه پیچ را با یک پین سر جایش ثابت کنید .

۴ -

سوار کردن صفحه راهنما (۲ عدد پیچ)

۵ -

سوار کردن فنر محکم کننده



– ۶

سوار کردن اولین رینگ ضامن (رینگ نگهدارنده)

– ۷

سوار کردن اولین رینگ مدرج

– ۸

سوار کردن اهرم محکم کننده (سفت کننده)

– ۹

سوار کردن دومین رینگ مدرج

– ۱۰

سوار کردن دومین رینگ ضامن (رینگ نگهدارنده)

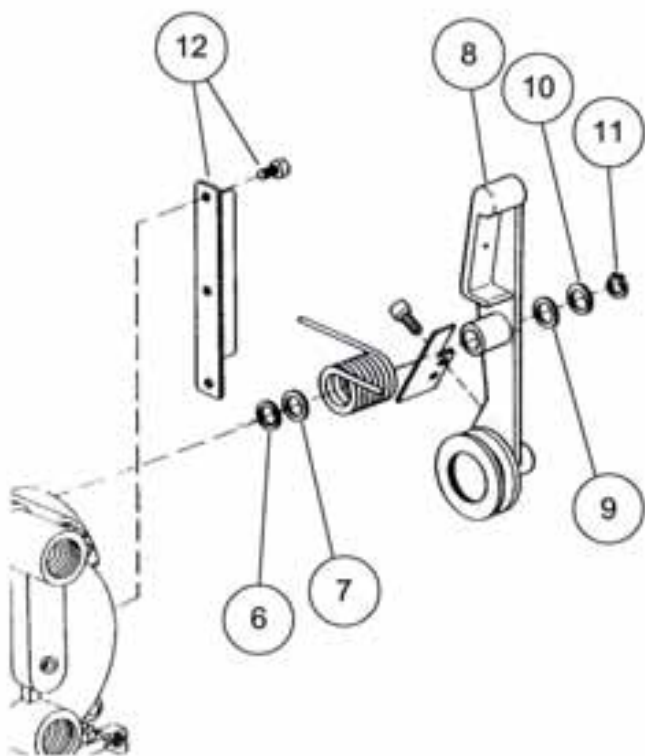
– ۱۱

سوار کردن رینگ نگهدارنده

از ابزار مخصوص شماره ۳۶ استفاده شود .

– ۱۲

سوار کردن درجه راهنما (۲ عدد پیچ)



– ۱۳

تسمه ۷ شکل را سوار کنید .

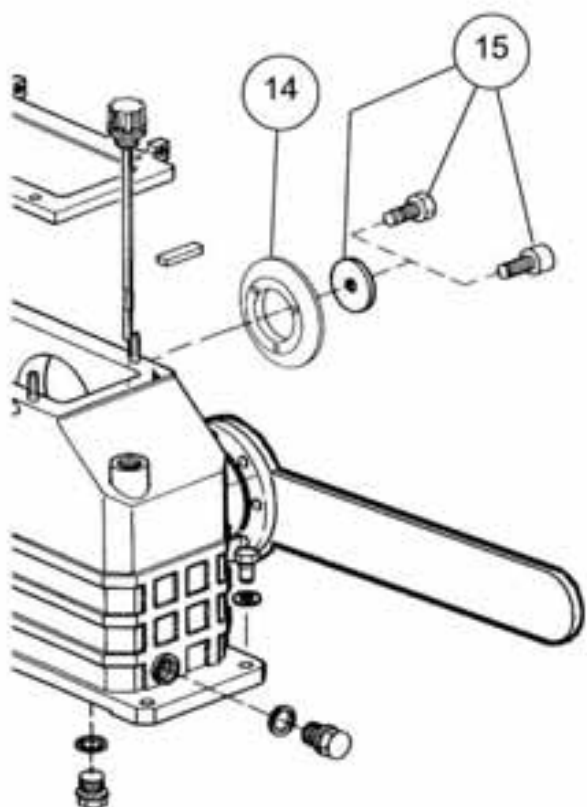


– ۱۴

واشر را سوار کنید (۳ عدد پیچ)

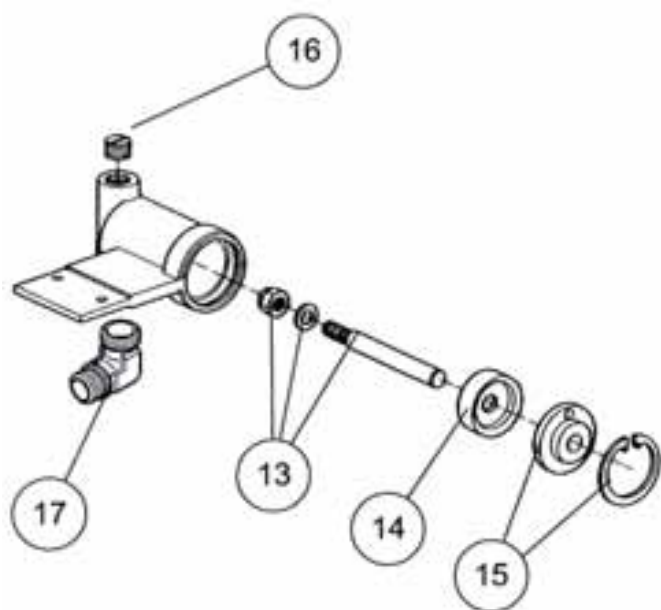
– ۱۵

سوار کردن دیسک انتهایی و با یک پیچ آنرا ثابت کنید
نیروی لازم برای سفت کردن 1000nm نیوتن متر
از ابزار مخصوص شماره ۱۱۵ استفاده کنید .



سوار کردن سیلندر کنترل

۱۳ -



۱۴ -

۱۵ -

درپوش (پوشش) سیلندر را سر جایش قرار دهید و با یک رینگ نگهدارنده آنرا ثابت کنید .
از ابزار مخصوص شماره ۱۴۳ استفاده شود .

۱۶ -

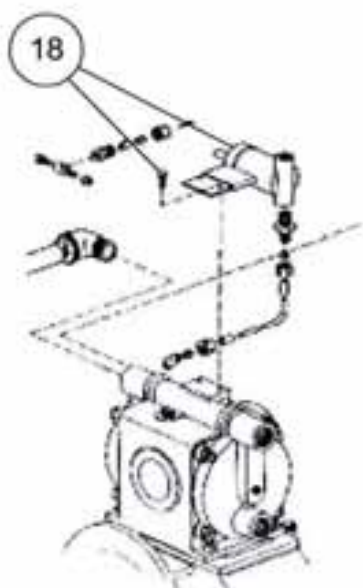
پیچ شیاردار را محکم کنید .

۱۷ -

زانویی ۹۰ درجه را محکم کنید .

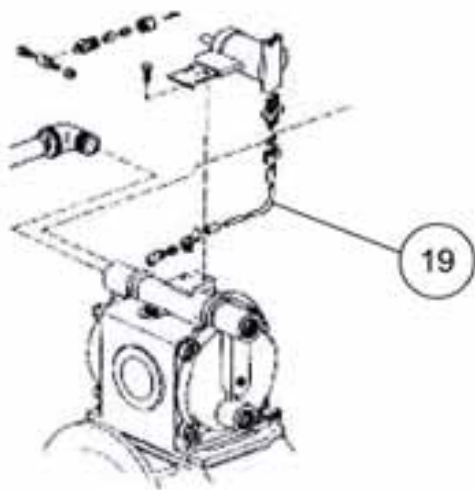
۱۸ -

سوار کردن سیلندر کنترل کننده (۲ عدد پیچ ، ۲ عدد واشر)



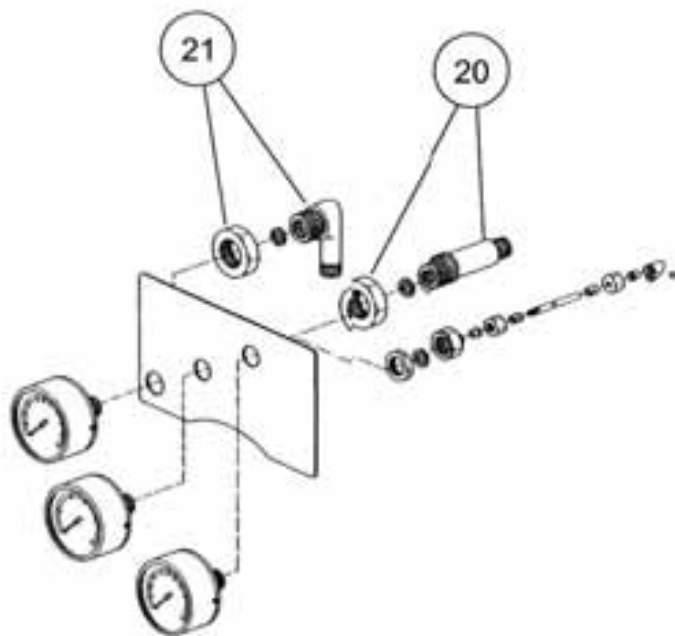
۱۹ -

سوار کردن شیلنگ از سیلندر کنترل
محافظ شیلنگ را سرجایش قرار دهید .
رینگ قفلی (نگهدارنده) را سرجایش قرار دهید .
مهره واحد را ثابت کنید .



۲۰ -

سوار کردن لوله مانومتر (درجه)
واشر را قرار دهید .
پیچ را روی مهره محکم کنید .



۲۱ -

سوار کردن فشار سنج مرکب (خلاسنج)
واشر را سرجایش قرار دهید
مهره

سوار کردن خط لوله اولیه

– ۲۲

واشر را سوار کنید (شماره ۰۱۴۹۴۷)

– ۲۳

واشر شماره ۰۱۴۹۴۵ را سوار کنید .

– ۲۴

اهرم را سوار کنید

– ۲۵

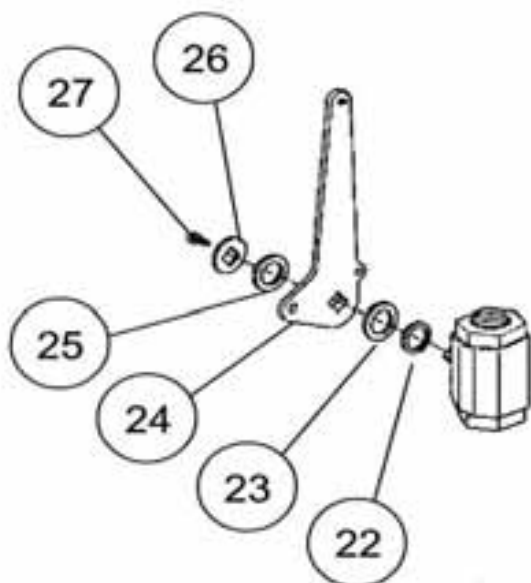
واشر شماره ۰۱۴۹۴۵ را سوار کنید .

– ۲۶

رینگ مدرج (رینگ دندانه دار) را سوار کنید .

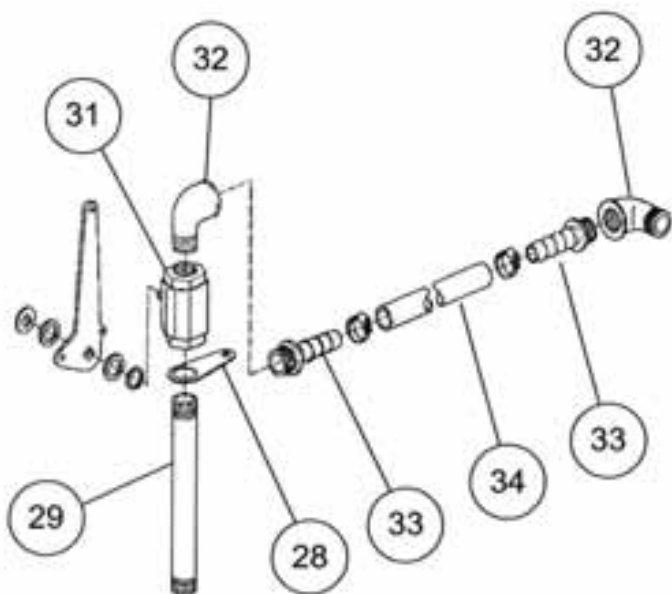
– ۲۷

اهرم را توسط یک پیچ محکم کنید .



– ۲۸

پایه (قلاب) را سوار کنید .



– ۲۹

خط اولیه را پیچ کنید .

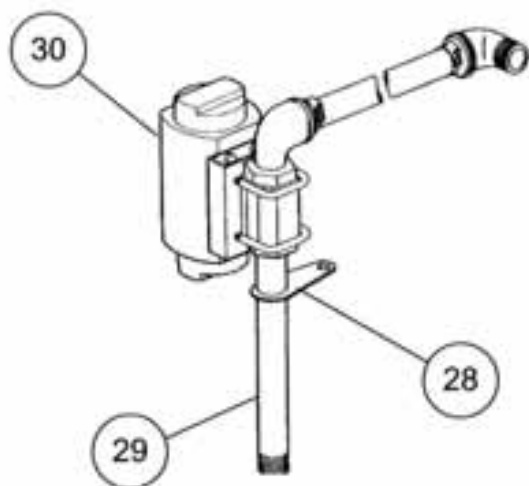
از روغن ۶۳۸ روی رزوه استفاده شود .

– ۳۰

سوار کردن شیر کروی با سیلند قابل چرخش
از روغن ۶۳۸ روی رزوه ها استفاده شود و

– ۳۱

شیر کروی (فلکه ای) را با اهرم سوار کنید .
از روغن ۶۳۸ روی رزوه ها استفاده شود .



– ۳۲

زانویی ۹۰ درجه را پیچ کنید (۲ عدد)
از روغن ۶۳۸ روی رزوه ها استفاده شود .

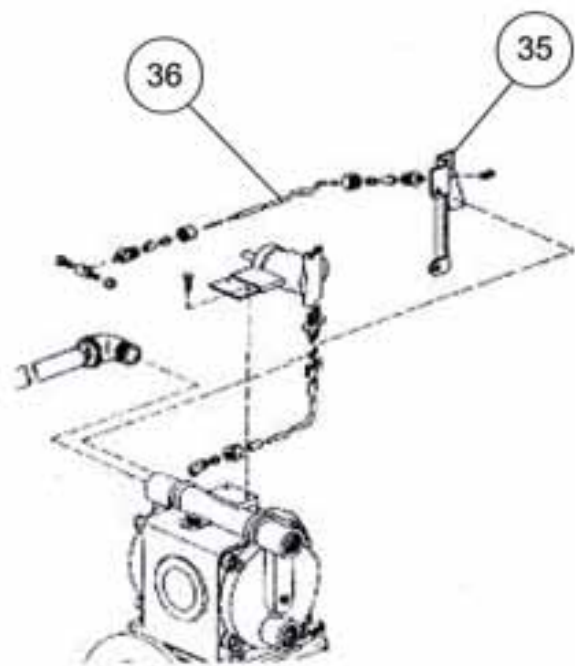
– ۳۳

اتصال شیلنگ را به زانویی بیچانید (۲ عدد)
از روغن ۶۳۸ روی رزوه ها استفاده شود .

– ۳۴

شیلنگ را سوار کنید .

بست شیلنگ را سوار کنید (۲ عدد)



– ۳۵

سوار کردن کفشک (پایه)
از روغن ۵۴۲ روی دندانه های پیچ استفاده شود .

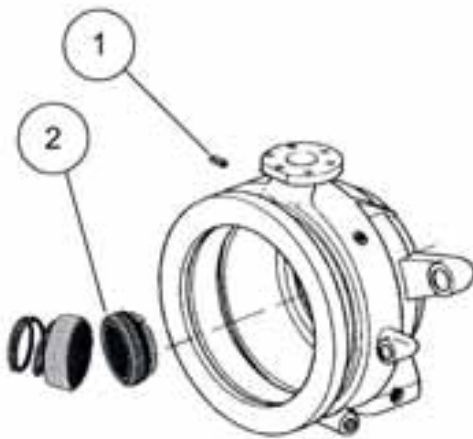
– ۳۶

پیچ و مهره را محکم کنید .

سوار کردن پمپ

۱ -

دزدگیر مکانیکی را روی شفت پمپ فشار دهید .



۲ -

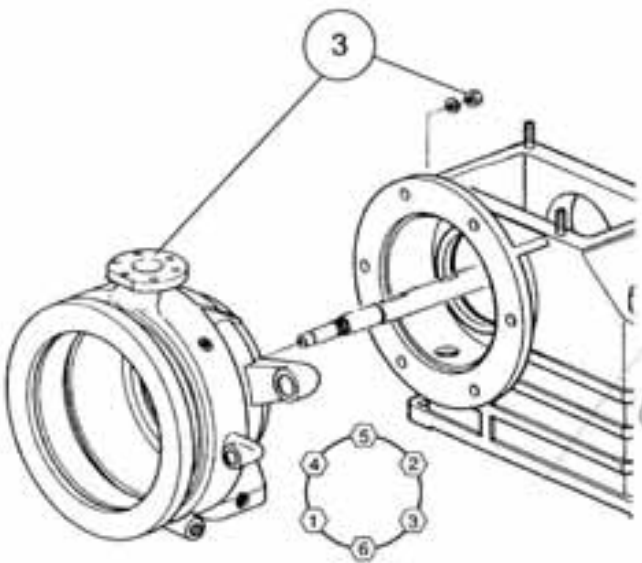
سوار کردن اولین قسمت درزبند مکانیکی به دستور العمل توجه کامل نمایید .
از ابزار مخصوص شماره ۱۲۸ استفاده شود .

توجه :

لطفاً قبل از سوار کردن قسمت « آشنایی از درزگیرهای مکانیکی » اطمینان حاصل نمایید .

۳ -

سوار کردن پوسته پمپ HP روی پوسته گیربکس (۶ عدد مهره ، ۶ عدد واشر)
مهره ها را در جهت عقربه های ساعت محکم کنید .



۴ -

شفت پمپ را طوری بچرخانید که تعیین کننده بالاترین و پایین ترین قسمت پمپ باشد .
از ابزار مخصوص شماره ۲ استفاده شود .

۵ -

از کاغذ درزبند روغنی جهت برطرف کردن اختلاف بین فلانچ ها استفاده می شود .
مهره ها را شل نمایید و دوباره آنها را جهت عقربه های ساعت محکم کنید .

۶ -

از ابزار مخصوص شماره ۲ استفاده شود .
حداکثر فضای مجاز (لقی) 0.5 میلیمتر می باشد .



۷ -

بوش میانی را روی شفت پمپ فشار دهید .
O-ring را سرجایش قرار دهید .
از گیریس روی O-ring استفاده شود .

۸ -

سوار کردن دومین قسمت درزبند مکانیکی پمپ
به دستور العمل توجه کامل شود .
از ابزار شماره ۱۲۸ استفاده شود .

توجه :

لطفاً قبل از سوار کردن از قسمت « آشنایی از درزگیرهای مکانیکی » اطمینان حاصل نمایید .

۸ -

قسمتهای داخلی پمپ را همانگونه که در تصویر نشان داده شده است قرار دهید .

مراقبت مسیر چرخشی پمپ باشید !

۹ -

پیچ را داخل پوسته پمپ سوار کنید .

از روغن ۶۳۸ روی رزوه های پیچ استفاده شود .

۱۰ -

پیچ را داخل پخش کننده HP1 و داخل واسطه سوار کنید از روغن ۶۳۸ روی رزوه های پیچ استفاده شود

۱۱ -

پروانه ها ، پخش کننده ها و واسطه را به ترتیب سر جای شان قرار دهید .

پیچ باید داخل شیار فیت شود .

اگر لازم شد شیار را سوهانکاری کنید .

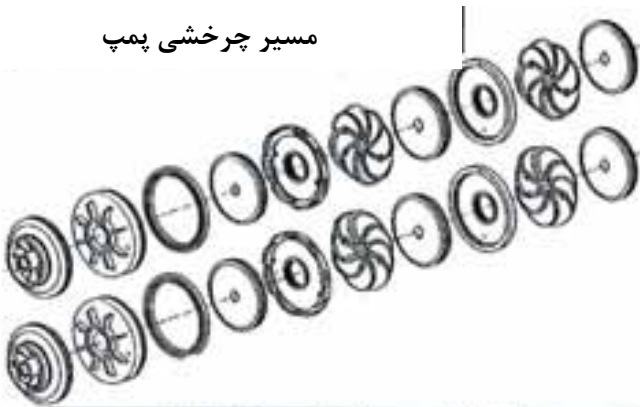
۱۲ -

اندازه گیری فاصله بین پروانه ها

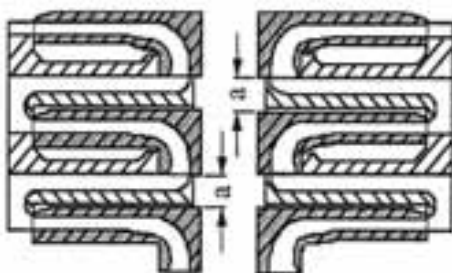
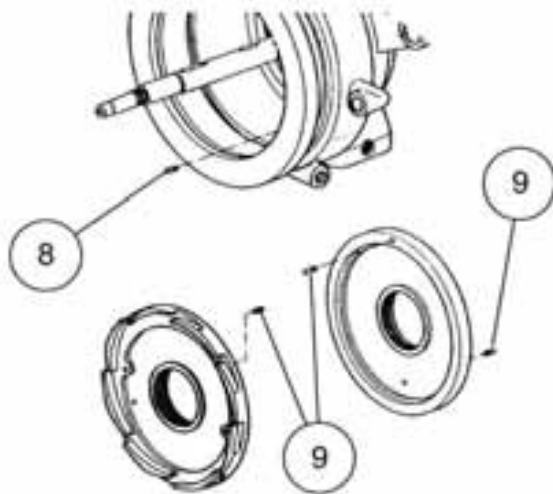
فاصله « a » = $13/70$ تا $14/10$ میلیتر

اگر لازم شد از واشرهای واسطه استفاده شود .

مسیر چرخشی پمپ

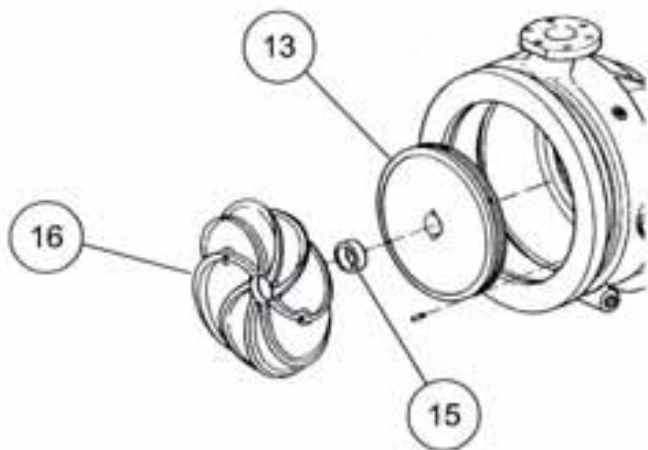


مسیر چرخشی پمپ : برخلاف عقربه های ساعت



۱۳ -

سوار کردن پروانه HP بر روی شفت پمپ
از ابزار مخصوص شماره ۲۴ و ۲۵ استفاده شود .
خار را داخل شفت پمپ قرار دهید .



۱۴ -

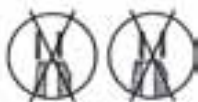
میزان آب خروجی از پروانه را اندازه گیری نمایید .
اگر لازم شد از واشرهای فاصله استفاده شود .

۱۵ -

واشر واسطه



طریقه صحیح



Distanzscheibe 32,1 x 45 mm Distance washer 32,1 x 45 mm	
Breite / Width	Art. Nr. / Art. No.
0,5 mm	011171-002
1,0 mm	011171-001
2,0 mm	011171-003

۱۶ -

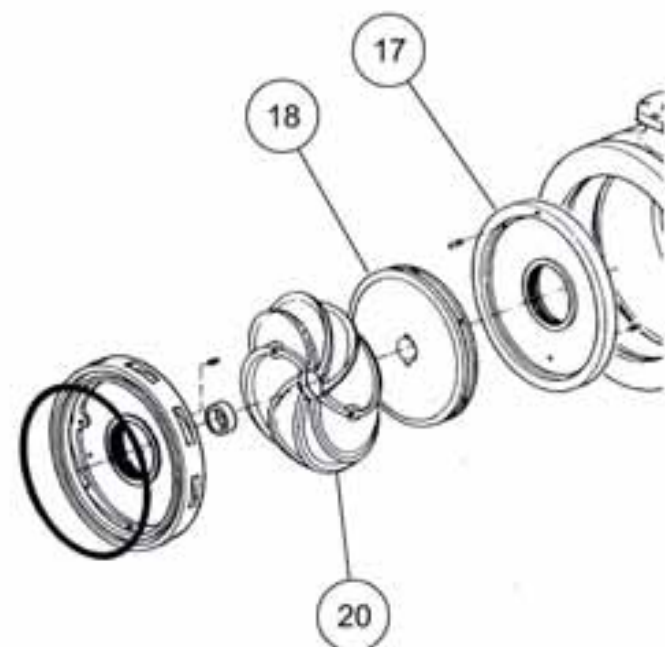
سوار کردن پخش کننده HP2
پیچ باید داخل شیار فیت شود .
از ابزار مخصوص شماره ۳ و ۱۶ استفاده شود .

بوش واسطه

۱۷ -

سوار کردن واسطه

پیچ باید داخل شیار پخش کننده و HP2 فیت شود .
شیار باید در پایین ترین قسمت قرار بگیرد .
از ابزار مخصوص شماره ۳ و ۶۵ استفاده شود .



۱۸ -

سوار کردن پروانه HP بر روی شفت پمپ

از ابزار مخصوص شماره ۲۴ و ۲۵ استفاده شود .
خار را داخل شفت پمپ قرار دهید .

۱۹ -

اندازه گیری وضعیت آب خروجی پروانه

اگر لازم شد از واشرهای واسطه استفاده شود .
طرح اصلی پهنا ی بوش واسطه ۱۶ میلیمتر
پهنا (عرض) دیگر مطابق با جدول می باشد .
بوش واسطه



طریقه صحیح



Distanzscheibe 32,1 x 39,5 mm Distance washer 32,1 x 39,5 mm	
Breite / Width	Art. Nr. / Art. No
0,5 mm	011174-002
0,7 mm	011174-005
1,0 mm	011174-004
1,5 mm	011174-003

Distanzbüchse 32 x 39,4 mm Distance bush 32 x 39,4 mm	
Breite / Width	Art. Nr. / Art. No
15,7 mm	011124-002
15,8 mm	111240-003
16 mm	011124-001

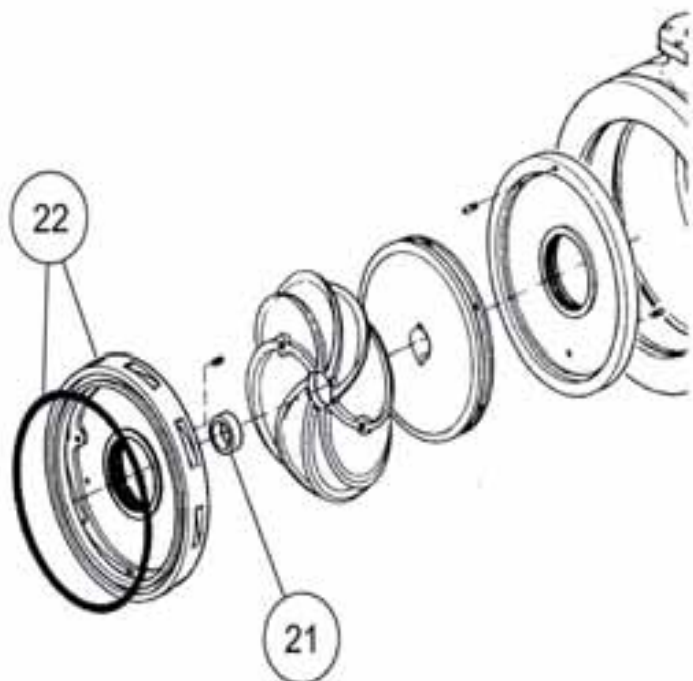
۲۰ -

سوار کردن پخش کننده HP2

پیچ باید داخل شیار فیت شود .
اگر لازم شد پوسته پمپ را حرارت دهید .
از ابزار مخصوص شماره ۳ و ۱۱۶ استفاده شود .

– ۲۱

سوار کردن بوش واسطه
اگر لازم شد بوش واسطه را حرارت دهید .



– ۲۲

سوار کردن پخش کننده HP1
پیچ باید داخل شیار پخش کننده HP2 فیت شود .
O-ring را سر جایش قرار دهید .
شیار باید در پایین ترین قسمت قرار بگیرد .
از ابزار مخصوص شماره ۳ و ۱۱۶ استفاده شود .

– ۲۳

سوار کردن پروانه HP بر روی شفت پمپ
از ابزار مخصوص شماره ۲۴ و ۲۵ استفاده شود .
خار را داخل شفت پمپ قرار دهید .



طریقه صحیح

Distanzscheibe 32,1 x 39,5 mm Distance washer 32,1 x 39,5 mm	
Breite / Width	Art. Nr. / Art. No.
0,5 mm	011174-002
0,7 mm	011174-005
1,0 mm	011174-004
1,5 mm	011174-003
Distanzbüchse 32 x 39,4 mm Distance bush 32 x 39,4 mm	
Breite / Width	Art. Nr. / Art. No.
15,7 mm	011124-002
15,8 mm	111240-003
16 mm	011124-001

– ۲۴

اندازه گیری وضعیت آب خروجی پروانه
اگر لازم شد از واشرهای واسطه استفاده شود .
بوش واسطه

طرح اصلی پهناى (عرض) بوش واسطه = ۱۶ میلیمتر
پهناهای (عرض های) دیگر مطابق با جدول بالا می باشد

– ۲۵

فنر تخت را سوار کنید .

– ۲۶

رینگ ضامن (حمایتی) را سوار کنید .

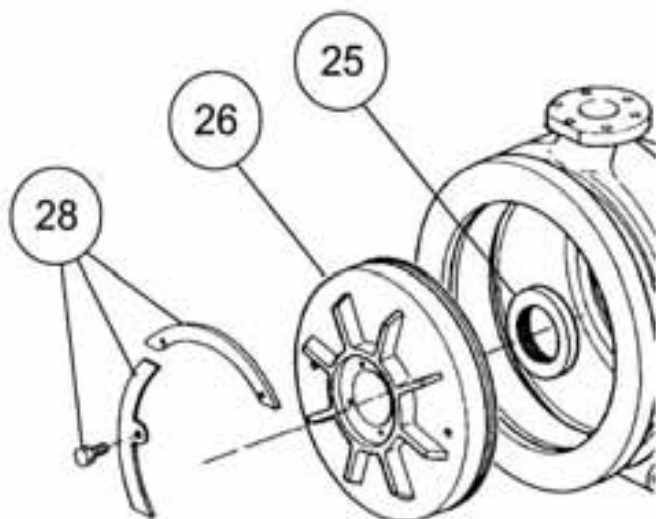
O-ring را روی رینگ ضامن سوار کنید .

– ۲۷

سوار کردن ابزار مخصوص شماره ۱۰۴ و رینگ واسطه از

پیش فشرده شده .

از ابزار مخصوص شماره ۱۰۴ استفاده شود .



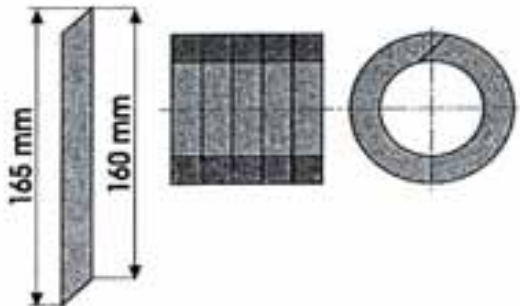
– ۲۸

رینگهای نگهدارنده را سوار کنید و آنها را با پیچها محکم

کنید (۴ عدد)

از روغن ۵۴۲ بر روی رزوه های پیچ استفاده شود .

۲۹ -



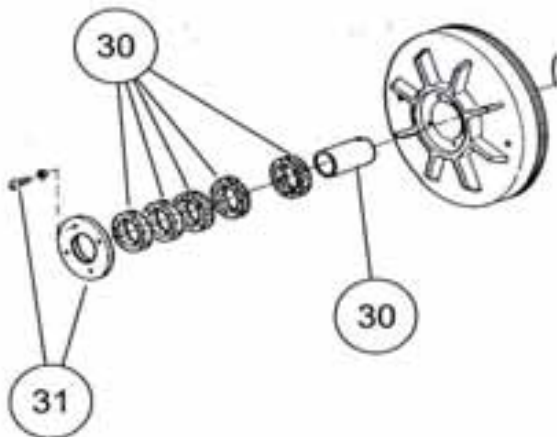
آماده و سوار کردن جعبه واشر آبندی
رینگهای کناری باید بطور کامل در انتها فیت شوند .
انتای رینگها نباید در یک راستا باشند .

۳۰ -

سوار کردن بوش واسطه و واشرهای آبندی
از ابزار مخصوص شماره ۳۰ استفاده شود .

۳۱ -

سوار کردن درپوش واشرهای آبندی (۴ عدد پیچ ، ۴ عدد
واشر)
از روغن ۵۴۲ بر روی رزوه های پیچ استفاده شود .

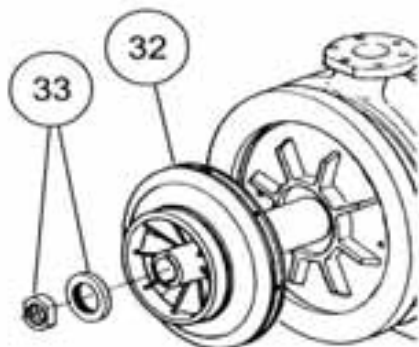


۳۲ -

سوار کردن پروانه
خارها را سر جایش قرار دهید (۲ عدد)

۳۳ -

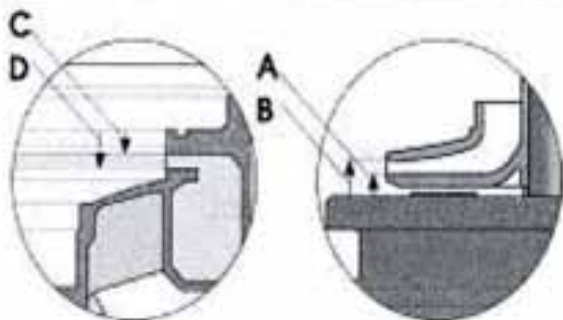
مهره پروانه را سوار کنید ، توسط ابزار شماره ۱۴ ، بطور
مخالف نگه داشته شود و مهره را محکم کنید .
از روغن شماره ۵۴۲ بر روز رزوه های مهره استفاده شود .



– ۳۴

A و B را بین پوسته پمپ HP و پروانه را اندازه گیری کنید.

A = ____ mm > C = ____ mm
B = ____ mm < D = ____ mm



– ۳۵

C و D را روی پوسته پمپ اندازه گیری کنید.

توجه :

A باید بزرگتر از C باشد

D باید بزرگتر از B باشد.

– ۳۶

اگر لازم شد از واشر واسطه استفاده شود .

توجه :

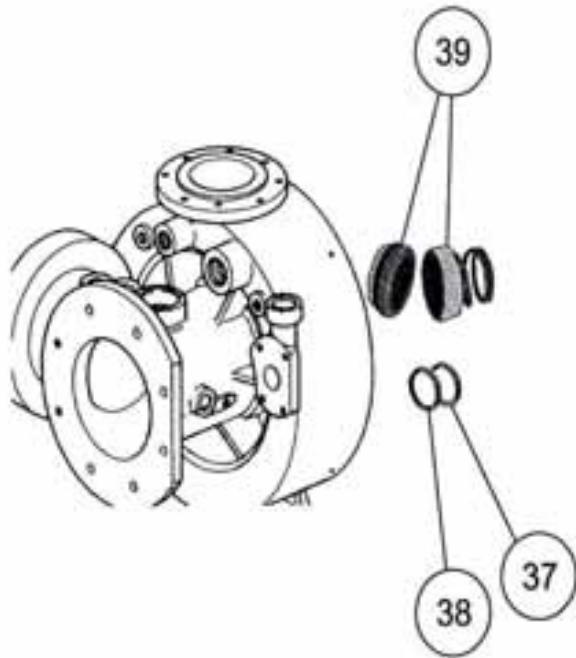
اگر پروانه زیاد بلند است ، قسمت فشار قوی نادرست نصب شده است .



طریقه صحیح

FALSCH
WRONG

Distanzscheibe 32,1 x 39,5 mm Distance washer 32,1 x 39,5 mm	
Breite / Width	Art. Nr. / Art. No.
0,5 mm	011174-002
0,7 mm	011174-005
1,0 mm	011174-004
1,5 mm	011174-003



– ۳۷

واشر را خارج کنید (۱ میلیمتر)

– ۳۸

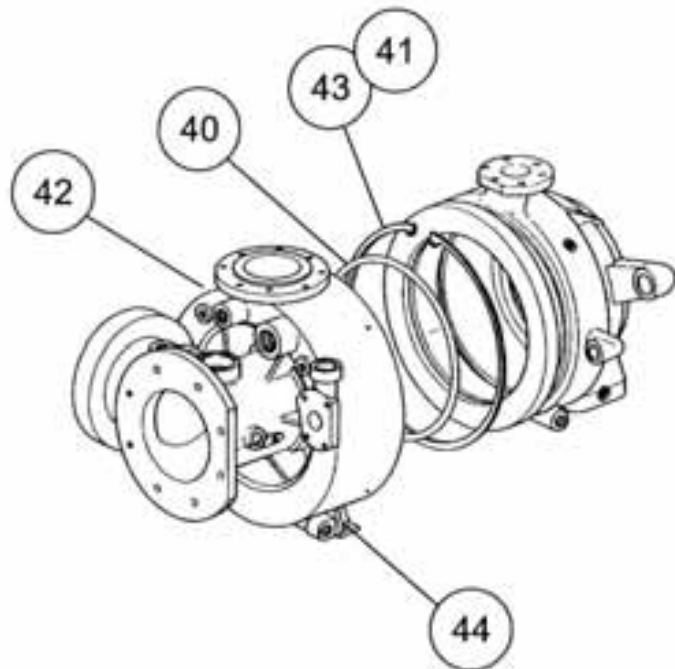
واشر را خارج کنید (۲ میلیمتر)

– ۳۹

سوار کردن کاسه نمد درز گیر محور

به دستورالعمل توجه شود .

از ابزار مخصوص شماره ۱۲۹ استفاده شود .



– ۴۰

O-ring را داخل پوسته پمپ قرار دهید .

– ۴۱

رینگ نگهدارنده را با دقت روی فلانچ پوسته پمپ HD قرار دهید .

– ۴۲

پوسته پمپ را با دقت روی پوسته پمپ HD قرار دهید .

– ۴۳

رینگ نگهدارنده (ضامن) را سوار کنید .
از ابزار مخصوص شماره ۱۱۲ استفاده شود .

احتیاط !

فتر قوی رینگ نگهدارنده ممکن است صدمات شخصی وارد نماید .

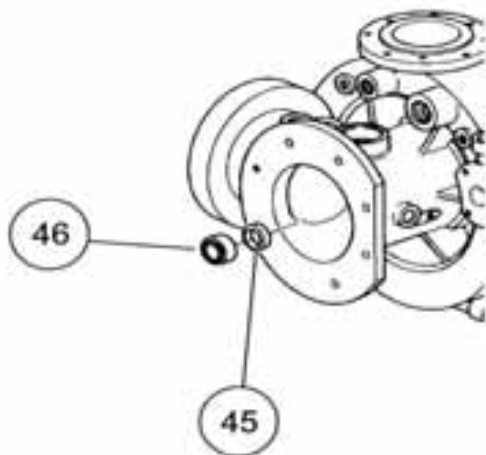
– ۴۴

پوسته پمپ را روی پایه (چهار چوب) سوار کنید .

از روغن ۵۴۲ بر روی رزوه های پیچ ها استفاده شود .

– ۴۵

آب بند (درزبند) شفت را قرار دهید .



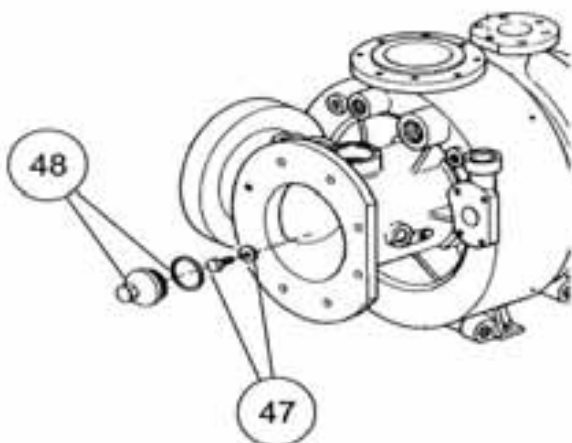
– ۴۶

بلبرینگ غلتکی را سوار کنید .

– ۴۷

پیچ و واشر را سوار کنید .

از روغن ۵۴۲ روی رزوه های پیچ استفاده شود .



– ۴۸

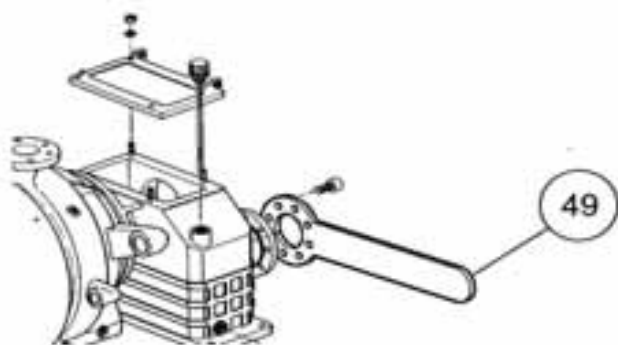
سوار کردن کلاhek یاتاقان (بلبرینگ کلاhekی)

O-ring را داخل کلاhek یا یاتاقان سوار کنید .

– ۴۹

از ابزار مخصوص شماره ۱۴ برای جدا کردن

استفاده شود .



۵۰ -

شیلنگ A و B را سر جایشان بپیچانید .

۵۱ -

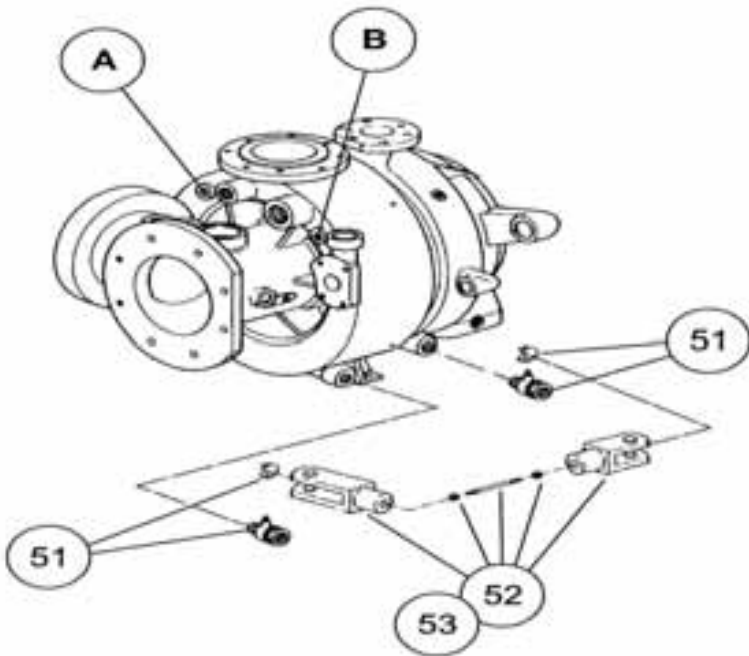
شیر فلکه ای (کروی) را سوار کنید (۲ عدد)
اهرم شیر را سوار کنید .

۵۲ -

دو عدد مهره و دو عدد شاخه را روی میله دو
سر رزوه پیچ نمایید .
فاصله را تنظیم نمایید .
۲ عدد مهره را محکم نمایید .

۵۳ -

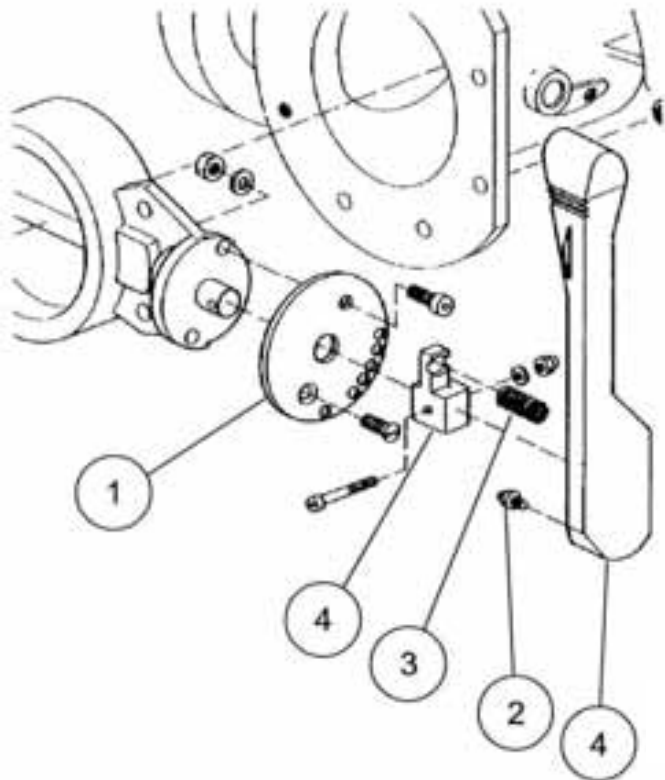
میله اتصال را سوار نمایید .
پیچها را محکم کنید .



سوار کردن قطعات دهانه ورودی آب

۱-

پینهای رزوه دار را پیچ کنید. (۲ عدد)
از روغن شماره ۵۴۲ بر روی رزوه های پیچ
استفاده شود.



۲-

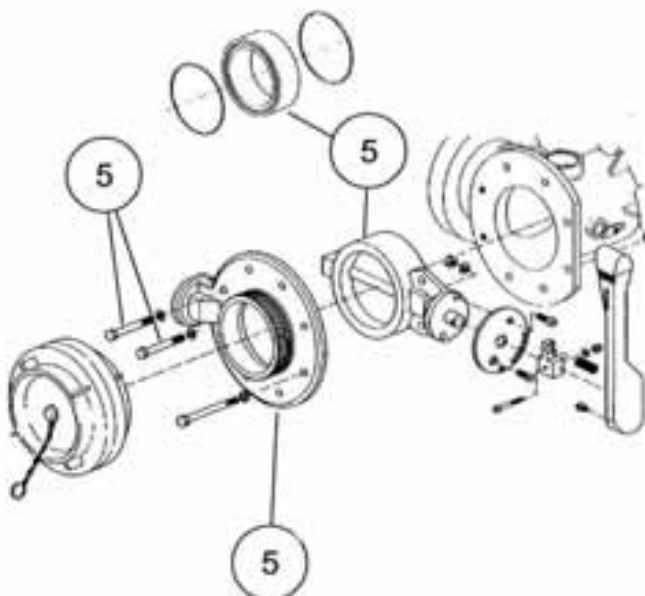
پیچ سه مهره را محکم کنید.
از روغن ۵۴۲ بر روی رزوه ها استفاده شود.

۳-

فنر فشرده را سر جایش قرار دهید.

۴-

مغزی اهرم را روی اهرم سوار کنید (۱ عدد پیچ
(عدد واشر، ۱ عدد مهره)
از روغن ۵۴۲ بر روی رزوه ها استفاده کنید.

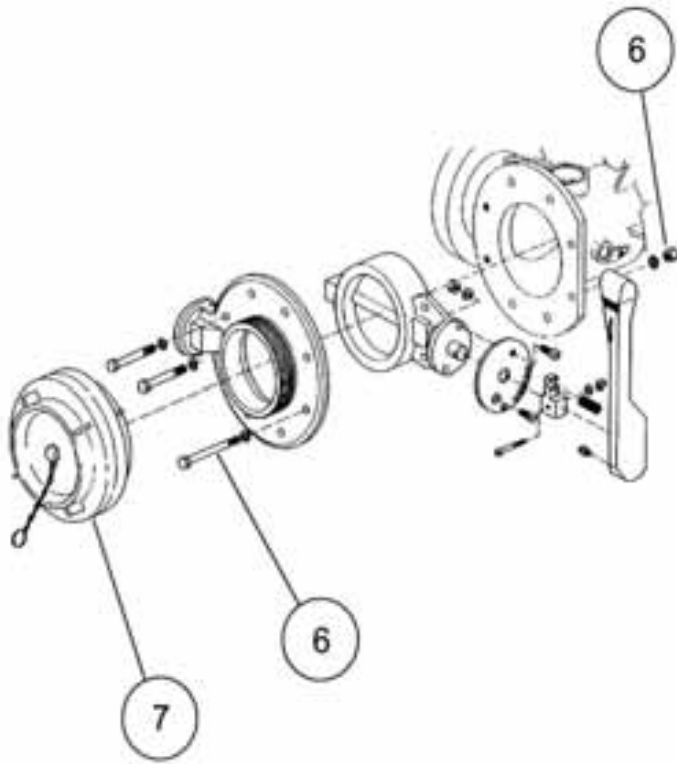


۵-

سوار کردن پیچهای فلانچ و شیر پروانه ای و
دریچه با دو عدد O-ring
پیچها را پیچ کنید (۲ عدد پیچ، ۲ عدد واشر)
از روغن ۵۴۲ بر روی رزوه های پیچ استفاده شود.

– ۶

پیچهای فلانچ را محکم کنید (۶ عدد پیچ، ۱۲ عدد واشر، ۶ عدد مهره)
از روغن ۵۴۲ بر روی رزوه های مهره استفاده شود

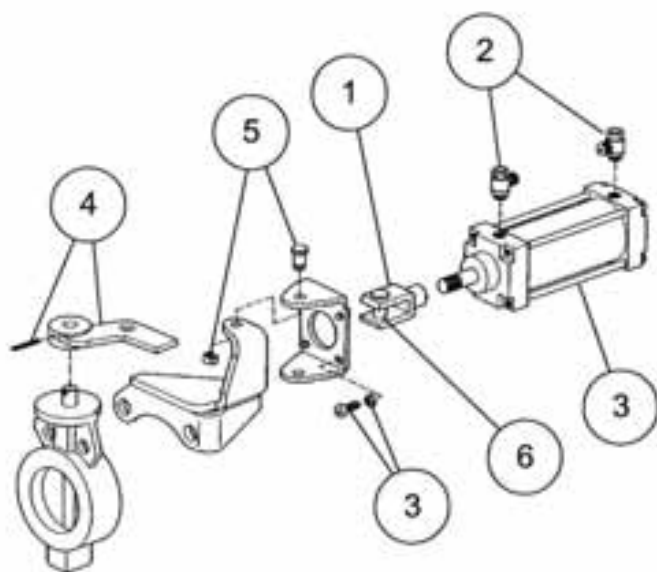


– ۷

کوپلینگ را پیچ کنید (بپیچانید)
از گیریس شماره ۰۲۵۵۶۶۷ بر روی رزوه ها
استفاده شود.

سوار کردن فلپ (دریچه ، دهانه)

سوار کردن درپوش با سیلندر بالا برنده



۱ -

دوشاخه را پیچ نمایید .

از روغن ۵۴۲ بر روی رزوه های پیچ استفاده شود.

۲ -

شیر یک طرفه (بدون برگشت) را پیچ نمایید .

از روغن ۶۳۸ بر روی رزوه ها استفاده شود .

۳ -

سیلندر کمپرس هوا را بر روی صفحه گردان سوار

کنید (۴ عدد پیچ ، ۴ عدد فنر حلزونی)

از روغن ۵۴۲ بر روی رزوه های پیچ استفاده شود

۴ -

سوار کردن اهرم و محکم کردن آن با یک پین

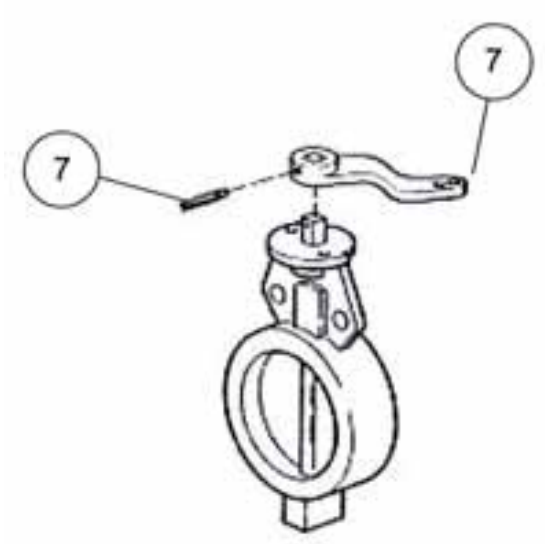
۵ -

صفحه گردان را روی صفحه ثابت (تکیه گاه) با

یک پیچ و ابزار ایمنی KL محکم کنید .

۶ -

پیچ ES را روی دو شاخه سوار کنید .



سوار کردن درپوش با سیلندر بالا برنده

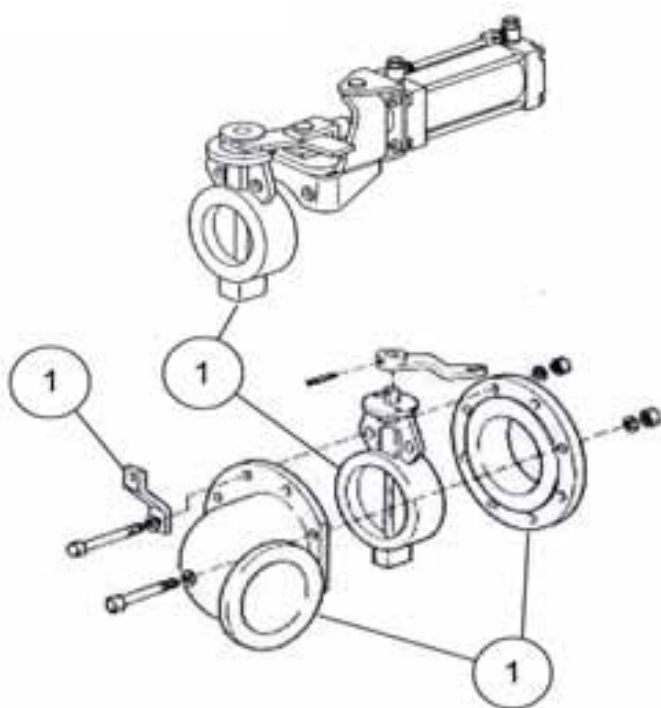
- ۷

اهرم شیر پروانه ای را جدا کنید .
پین را خارج نمایید .

سوار کردن اتصالات منبع مکش (ورودی)

۱ -

شیر پروانه ای و فلانچ لوله را سوار کنید (۸ عدد پیچ ، ۱۶ عدد واشر ، ۸ عدد مهره) پایه نگهدارنده را محکم کنید . از روغن ۵۴۲ بر روی رزوه های مهره ها استفاده شود .

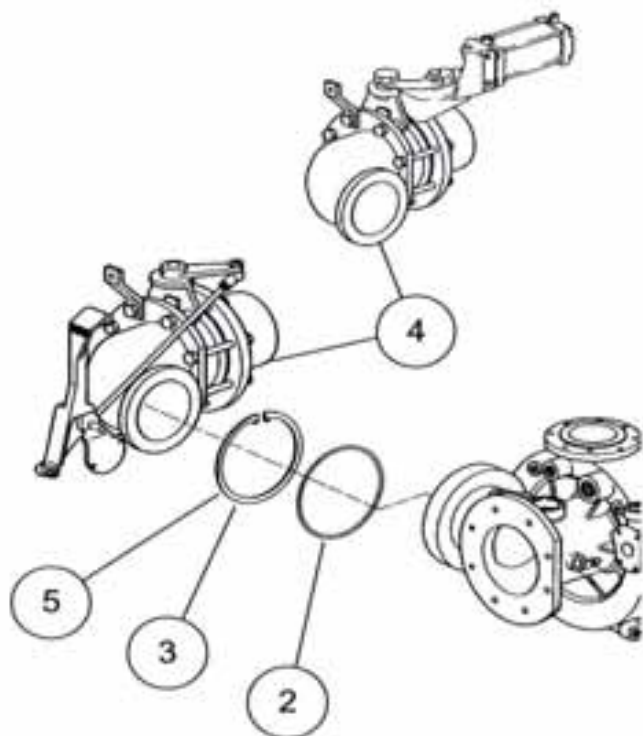


۲ -

O-ring را سرجایش قرار دهید .

۳ -

رینگ نگهدارنده را با دقت بر روی زانویی ورودی فلنج قرار دهید .



۴ -

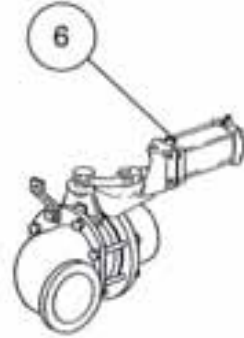
زانویی ورودی مکش را سرجایش قرار دهید .

۵ -

رینگ نگهدارنده را سوار کنید . از ابزار مخصوص شماره ۹۵ استفاده شود .

۶ -

شیلنگ کمپرس هوا را سوار کنید (۲ عدد)



۷ -

میله رزوه دار را سوار کنید (۲ عدد مهره ، ۲ عدد

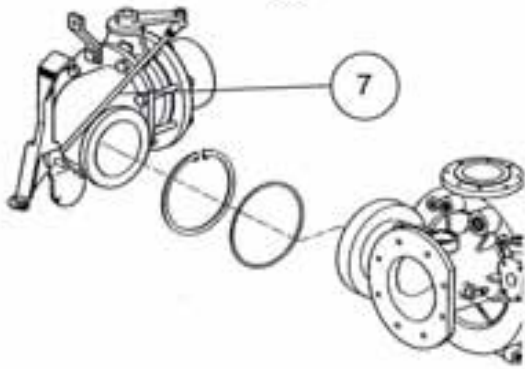
واشر)

مهره های مخالف هم را پیچ کنید (۲ عدد مهره ،

۲ عدد واشر)

اتصالات نبشی را پیچ نمایید .

مهره های مخالف را محکم کنید .



سوار کردن اهرم

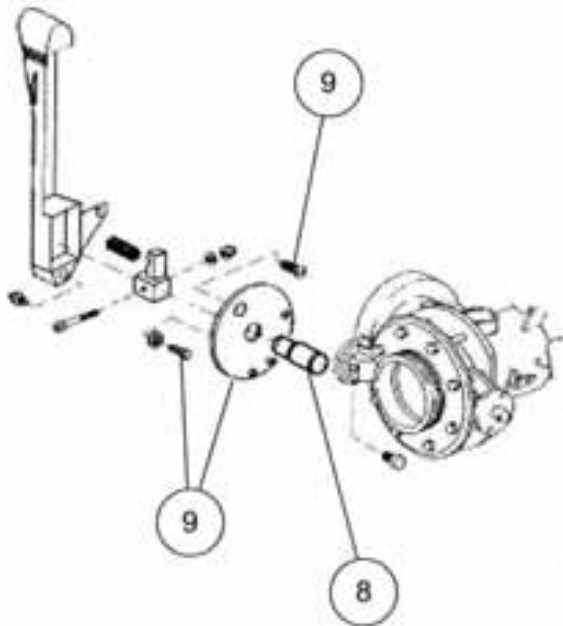
۸ -

پیچ را سوار کنید (۱ عدد پیچ)

۹ -

صفحه پانچی (سوراخ شده) را سوار کنید .

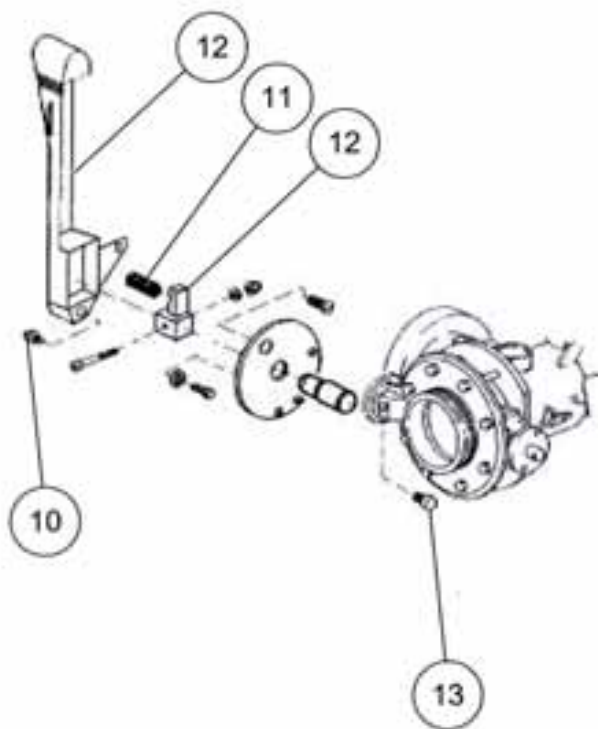
از روغن ۵۴۲ بر روی رزوه ها استفاده شود .



۱۰ -

پیچ را محکم کنید .

از روغن ۵۴۲ بر روی رزوه استفاده شود .



۱۱ -

فنر فشرده شده را سرجایش قرار دهید .

۱۲ -

مغزی اهرم را روی اهرم سوار کنید (۱ عدد پیچ ،

۱ عدد واشر ، ۱ عدد مهره)

از روغن ۵۴۲ بر روی رزوه های مهره استفاده شود

۱۳ -

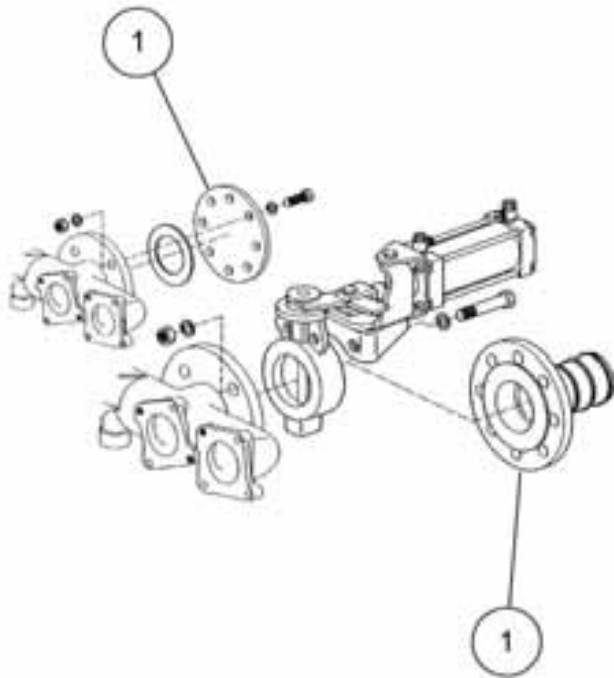
پستانک (مغزی) را پیچ کنید .

از روغن ۶۳۸ بر روی رزوه استفاده شود

سوار کردن اتصالات مانیتور

۱ -

فلانچ و شیر پروانه ای و درپوش فلانچ با واشر
مربوطه را سوار کنید (۸ عدد پیچ ، ۱۶ عدد واشر
۸ عدد مهره)
از روغن ۵۴۲ بر روی رزوه ها استفاده شود .



۲ -

شیلنگ های کمپرس هوا را سوار نمایید .

۳ -

شیلنگ را جدا نمایید .
آنها را بست محکم نمایید .

سوار کردن پیچ شیر رو به پایین

- ۱

شیر NS را سوار کنید .

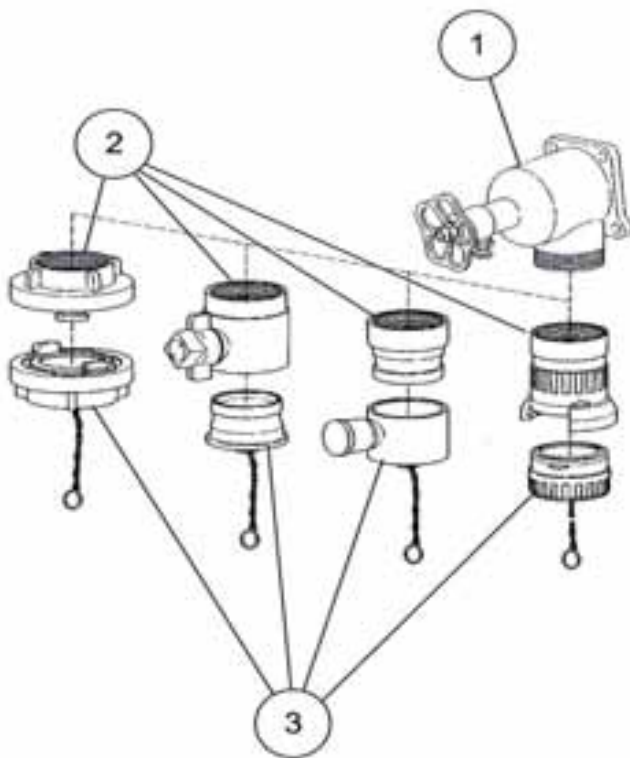
از روغن ۵۴۲ بر روی رزوه ها پیچ استفاده شود .

- ۲

کوپلینگ ثابت را پیچ کنید (بپیچانید)

- ۳

درپوش کوپلینگ را سوار کنید .



سوار کردن اتصالات طوقه (قرقره ، چرخک)

۱ -

مغزی مجرا بند را پیچ کنید .
از روغن ۶۳۸ بر روی رزوه ها استفاده شود .

۲ -

اهرم را سوار کنید .

۳ -

شیر فلکه ای (کروی) را سوار کنید .
از روغن ۶۳۸ بر روی رزوه ها استفاده شود .

۴ -

اتصالات شیلنگ را سر جایش محکم کنید .
از روغن ۶۳۸ بر روی رزوه ها استفاده شود .

۵ -

شیلنگ را سوار و آنرا با بست شیلنگ محکم کنید .

۶ -

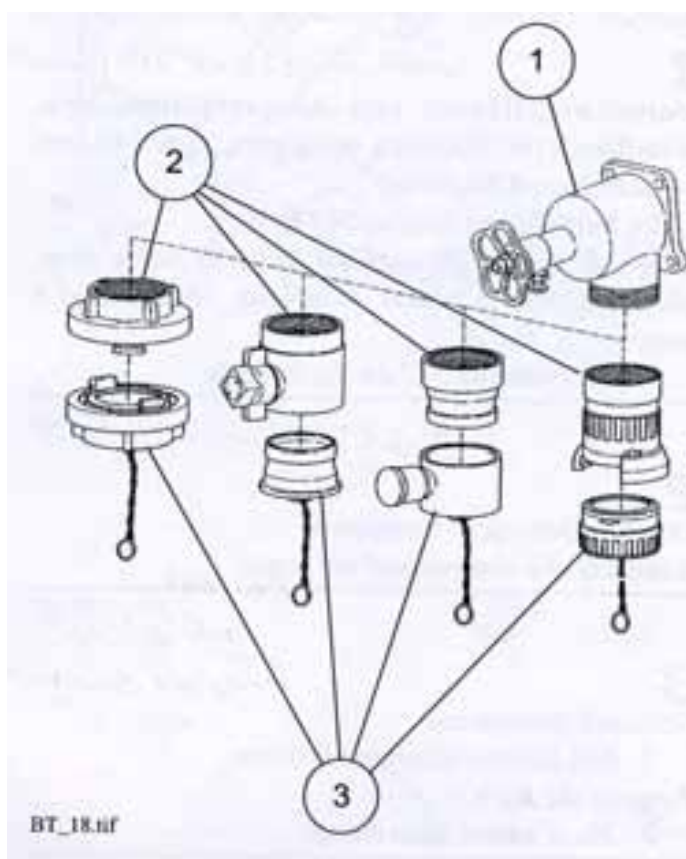
سوار کردن میله دو سر رزوه (۲ عدد مهره ، ۲ عدد
واشر)

مهره های مخالف هم را بر روی میله بپیچانید . (۲)
عدد مهره ، ۲ عدد واشر)

اتصالات نبشی را پیچ کنید (۲ عدد)

مهره های مخالف را محکم کنید .

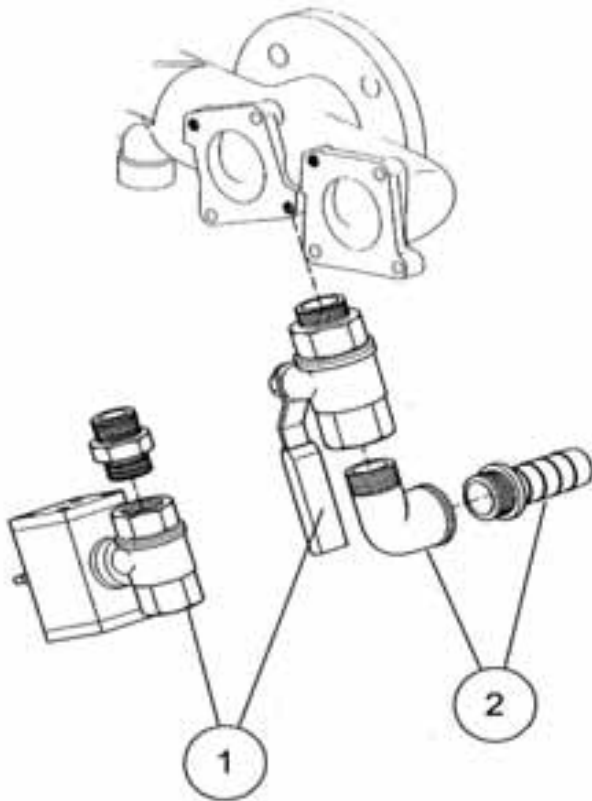
از روغن ۵۴۲ بر روی رزوه های مهره ها استفاده شود



سوار کردن اتصالات پرکننده منبع

۱ -

سوار کردن شیر کروی (فلکه ای)
کابل برق را وصل و مغزی را پیچ کنید.
از روغن ۶۳۸ بر روی رزوه ها استفاده می شود.



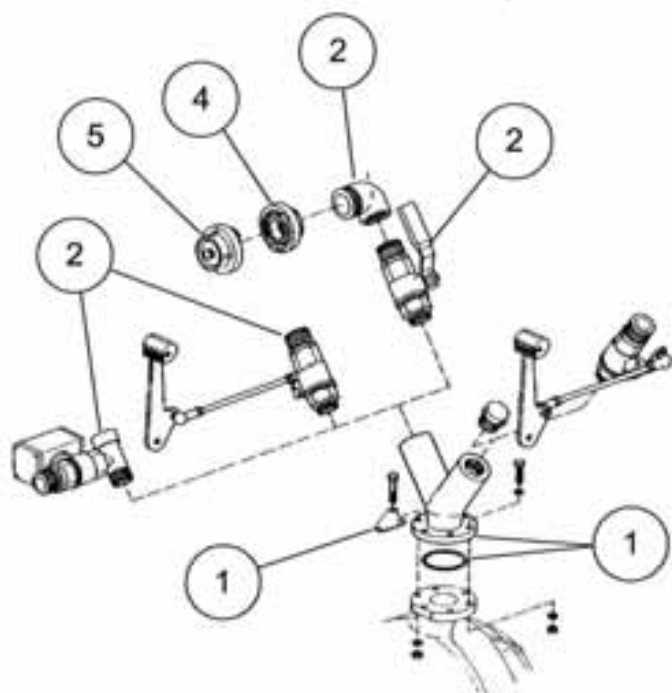
۲ -

اتصال شیلنگ و زانویی ۹۰ درجه را به شیرفلکه ای
وصل نمایید.
از روغن ۶۳۸ بر روی رزوه ها استفاده شود.

۳ -

شیلنگ را سوار و آنرا با بست شیلنگ محکم نمایید.

سوار کردن پخش کننده فشار HP



۱ -

پخش کننده فشار HP را سوار کنید (۶ عدد پیچ ، ۱۲

عدد واشر ، ۶ عدد مهره)

پایه را سوار کنید .

O-ring را سر جایش قرار دهید .

از روغن ۵۴۲ بر روی رزوه ها استفاده شود .

۲ -

شیر فلکه ای را سوار کنید .

مغزی را وصل کنید .

از روغن ۶۳۸ بر روی رزوه ها استفاده شود .

۳ -

هر دو زانویی ۹۰ درجه را سوار کنید .

از روغن ۶۳۸ بر روی رزوه ها استفاده شود

۴ -

هر دو کوپلینگ ثابت HP را پیچ کنید

از روغن ۶۳۸ بر روی رزوه ها استفاده شود .

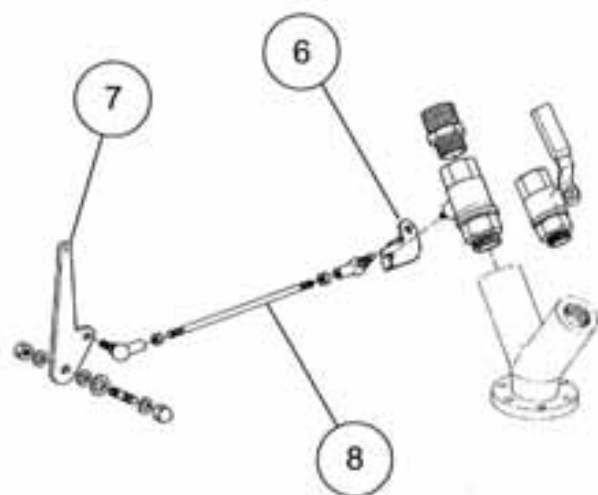
۵ -

هر دو درپوش کوپلینگ HP را سوار نمایید .

۶ -

هر دو اهرمهای شیر را سوار کنید (۲ عدد مهره ، ۲ عدد
واشر)

از روغن ۵۴۲ بر روی رزوه ها مهره ها استفاده شود .



۷ -

سوار کردن هر دو اهرم (برای هر پیچ ، ۲ عدد واشر ، ۱
عدد صفحه کلاچ و ۱ عدد مهره)

از روغن ۵۴۲ بر روی رزوه های مهره ها استفاده شود .

۸ -

سوار کردن هر دو میله دو سررزوه (۲ عدد مهره ،
۲ عدد واشر)

مهره های مخالف را پیچ کنید (۲ عدد مهره ، ۲ عدد
واشر)

اتصالات زانویی را پیچ کنید (۲ عدد)

مهره های مخالف را محکم کنید .

از روغن ۵۴۲ بر روی رزوه های مهره ها استفاده شود .

سوار کردن فیلتر متحرک (جدا شونده ، برداشتنی)

– ۱

فیلتر را تمیز کرده و آنرا با یک O-ring پیچ کنید .

– ۲

O-ring را سرجایش قرار دهید .

– ۳

اولین پین رزوه پیچ را محکم کنید .

از روغن ۶۳۸ بر روی رزوهخ ها استفاده شود .

– ۴

دومین پین رزوه پیچ را محکم کنید .

از روغن ۶۳۸ بر روی رزوه ها استفاده شود .

– ۵

شیر فلکه ای (کروی) را سوار کنید .

از روغن ۶۳۸ بر روی رزوه ها استفاده شود .

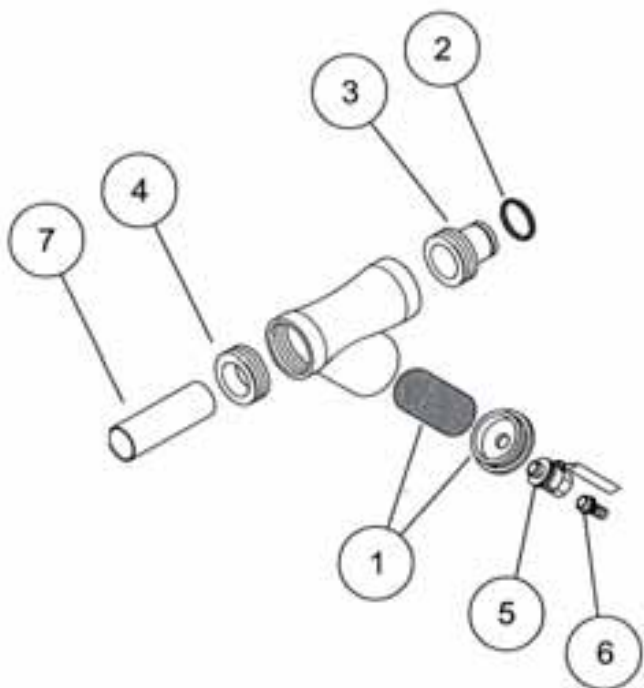
– ۶

اتصال شیلنگ را وصل نمایید

از روغن ۶۳۸ بر روی رزوه ها استفاده شود .

– ۷

لوله اتصال NP-HP را سرجایش قرار دهید .



سوار کردن قطعات تناسب ساز HP

۱ -

پینه‌های رزوه پیچرا محکم کنید (۲ عدد)
از روغن ۵۴۲ بر روی پینه‌های رزوه پیچ و رزوه های
پوسته استفاده کنید .

۲ -

لوله قیفی HP را سر جایش قرار دهید (۲ عدد)

۳ -

O-ring را گیریس کاری و سر جایشان قرار دهید
(۲ عدد)

۴ -

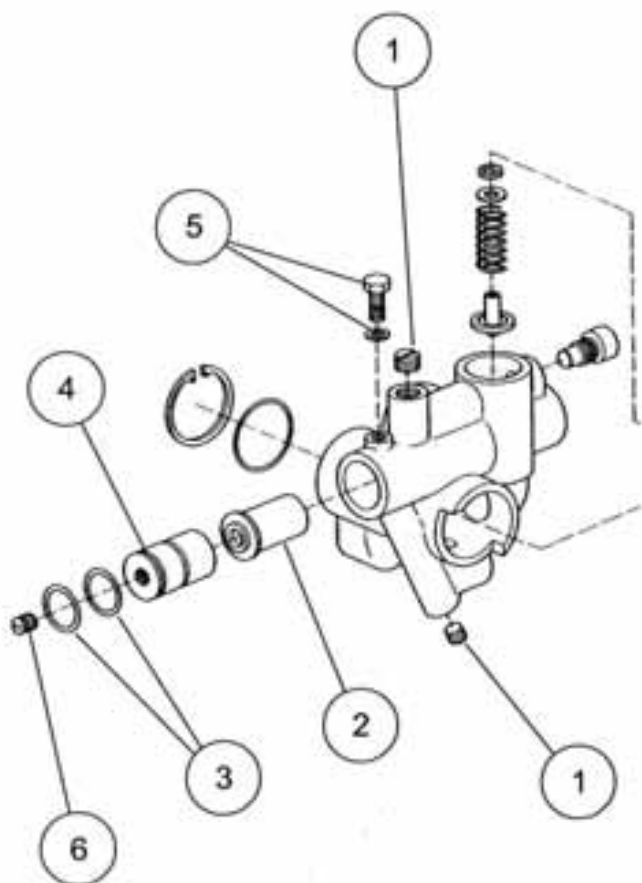
نازل HP را سر جایش قرار دهید .
وضعیت دو سوراخها به سمت بالا قرار داشته باشد .

۵ -

نازل را محکم کنید (۱ عدد پیچ ، ۱ عدد واشر)
از روغن ۵۴۲ بر روی پینه‌های رزوه پیچ و رزوه های
پوسته استفاده کنید .

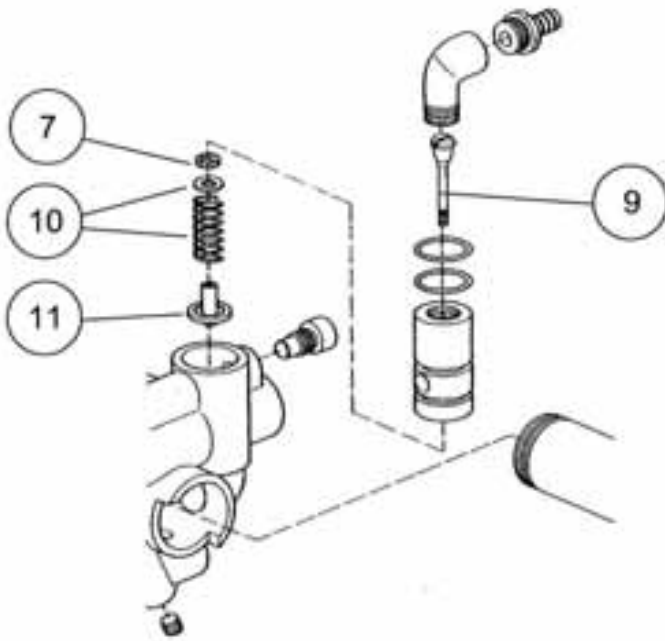
۶ -

پین رزوه را محکم کنید
از روغن ۵۴۲ بر روی پینه‌های رزوه پیچ و رزوه های
پوسته استفاده شود .



۷ -

رینگ شیاردار را قرار دهید .



۸ -

O-ring را با چسب مخصوص ۴۹۶ بر روی انتهای سر قیف کف HP بچسبانید . (در تصویر نشان داده شده است)

۹ -

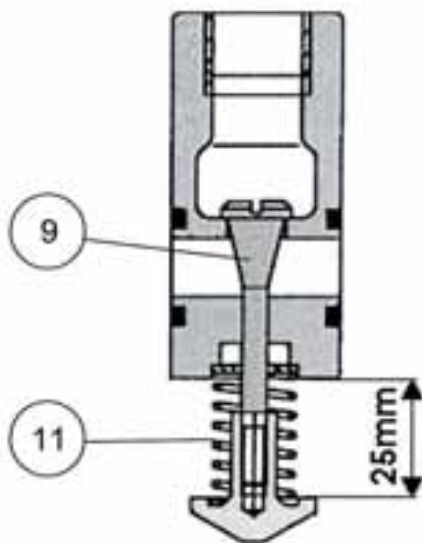
قیف کف HP را در مدخل ورودی کف HP قرار دهید .
شفت قیف کف ، HP را گیریسکاری نمایید .

۱۰ -

فنر فشرده و واشر را قرار دهید .

۱۱ -

سوار کردن قیف آب HP و تنظیم کردن فاصله برابر با ۲۵ میلیمتر .
فاصله تضمین کننده میزان مخلوط مناسب می باشد .
از روغن ۵۴۲ بر روی رزوه ها استفاده شود .



در طراحی با گاید اندازه گیری نباید بین قیف آب HP و گاید گرفته شود .

۱۲ -

زانویی ۹۰ درجه را پیچ نمایید .
از روغن ۵۴۲ بر روی رزوه ها استفاده شود .

۱۳ -

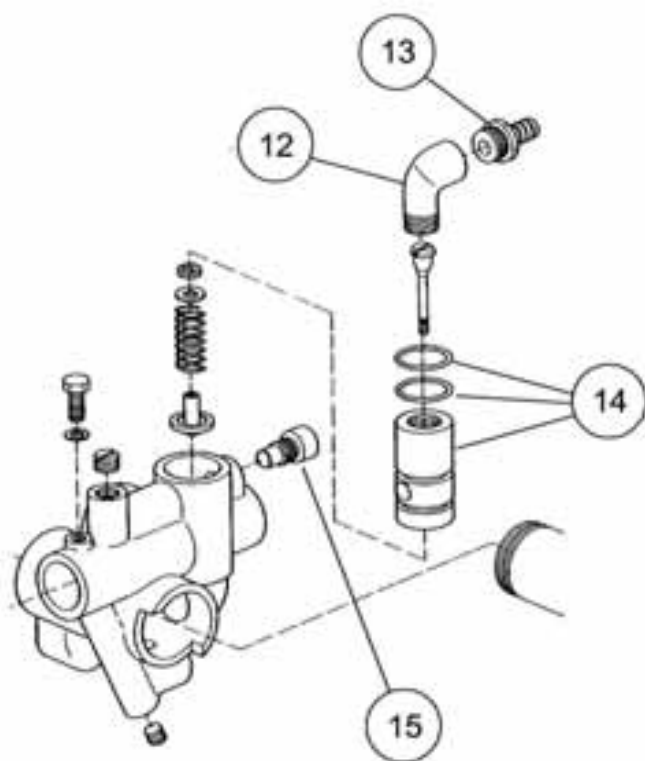
اتصال شیلنگ را وصل نمایید .
از روغن ۵۴۲ بر روی رزوه ها استفاده شود .

۱۴ -

سوار کردن مدخل ورودی کف HP
O-rings ها را قرار دهید . (۲ عدد)
ورودی کف HP را گریسکاری نمایید .

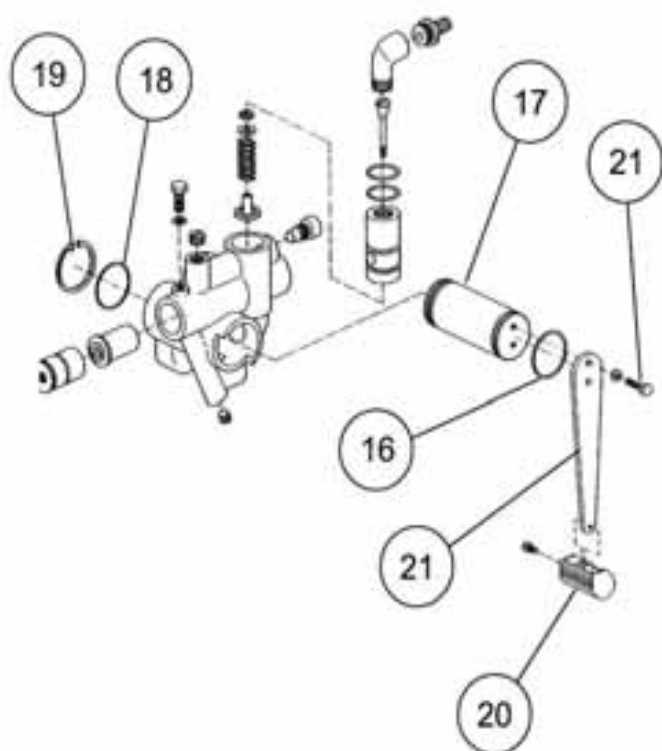
۱۵ -

رینگ مسی و پیچ را سوار کنید .
از روغن ۵۴۲ بر روی رزوه ها استفاده شود .



– ۱۶

اولین O-ring را روی پیستون شیر چرخان قرار دهید



– ۱۷

پیستون شیر چرخان را قرار دهید .

پیستون شیر چرخان را گریسکاری نمایید .

– ۱۸

دومین O-ring را روی پیستون شیر چرخان قرار

دهید

– ۱۹

رینگ نگهدارنده را سرجایش قرار دهید .

از ابزار مخصوص شماره ۳۶ استفاده شود .

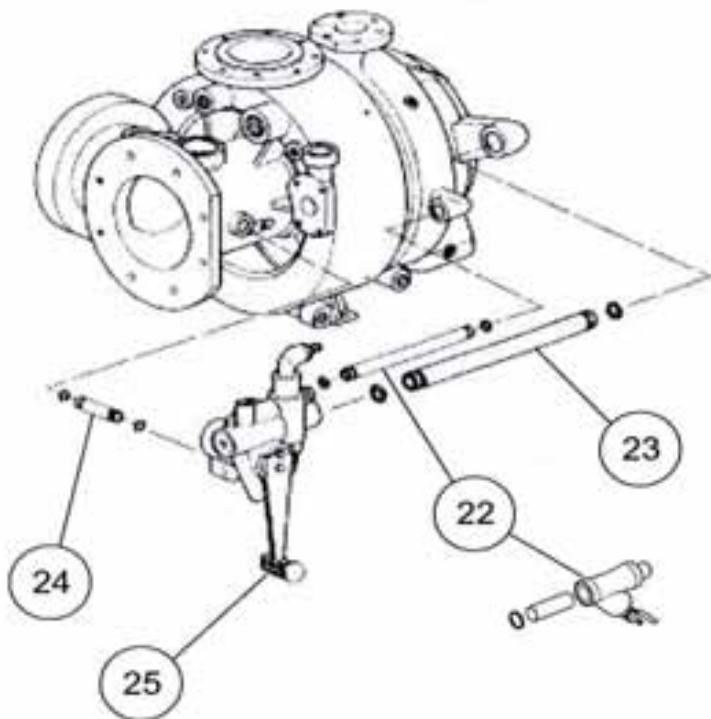
– ۲۰

دستگیره اهرم را روی اهرم سوار نمایید .

از روغن ۵۴۲ بر روی رزوه های پیچ استفاده شود

– ۲۱

سوار کردن اهرم ، گیره شیر چرخان را روی پیستون



– ۲۲

سوار کردن فیلتر متحرک لوله برگشت ۱
o-ring را قرار دهید .

– ۲۳

لوله اتصال NP-HP را وصل نمایید .
O-RINGS ها را سوار کنید . (۲ عدد)

– ۲۴

لوله برگشت ۲ را سر جایش قرار دهید
O-ring ها را سوار کنید . (۲ عدد)

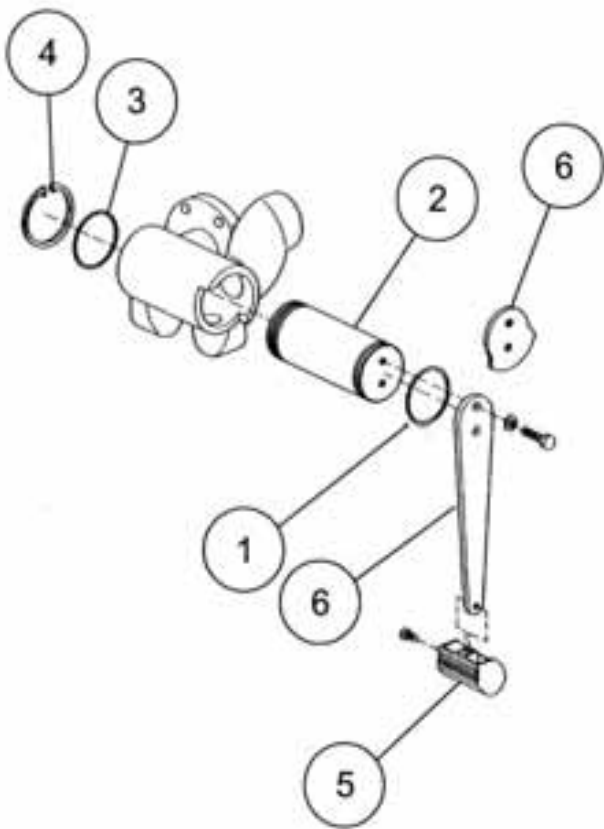
– ۲۵

تناسب ساز HP را سوار کنید (۴ عدد پیچ ، ۴ عدد واشر)
از روغن ۵۴۲ بر روی پیچها استفاده شود .

– ۲۶

شیلنگ را سوار و آنرا با بست محکم کنید .

سوار کردن شیر چرخان (شیر دوار)



۱- اولین o-ring پیستون شیر چرخان را قرار دهید .

۲- پیستون شیر چرخان را قرار دهید .
پیستون شیر چرخان را گیریسکاری کنید .

۳- دومین o-ring پیستون شیر چرخان را قرار دهید .

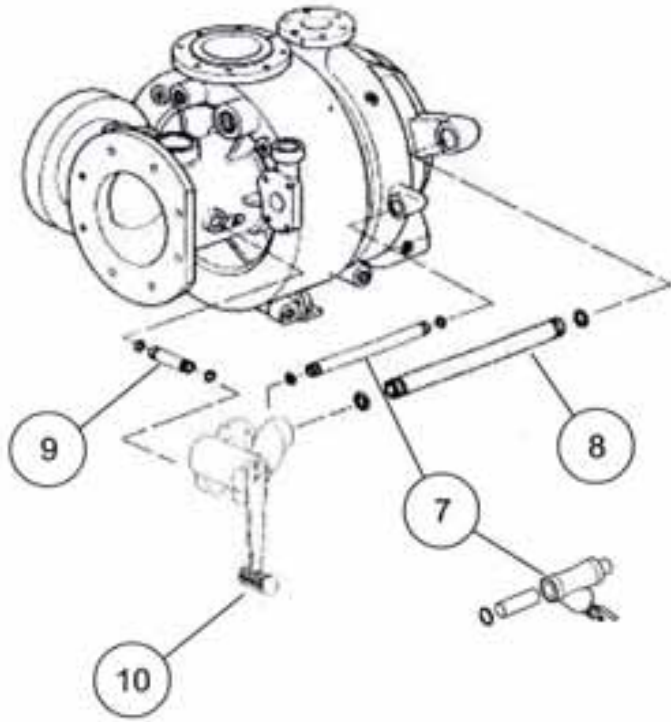
۴- رینگ نگهدارنده (رینگ ضامن) را قرار دهید .
از ابزار شماره ۳۶ استفاده شود .

۵- دستگیره اهرم را روی اهرم سوار کنید .
از روغن ۵۴۲ بر روی رزوه های پیچ استفاده شود .

۶- سوار کردن اهرم گیره شیر چرخان را روی پیستون شیر
چرخان قرار دهید .
از روغن ۵۴۲ بر روی زوه های پیچها استفاده کنید .

– ۷

سوار کردن فیلتر متحرک لوله برگشت
o-ring را سوار کنید .



– ۸

اتصال لوله NP-HP را سوار کنید .
O-rings ها را سرجایشان قرار دهید (۲ عدد)

– ۹

لوله برگشت ۲ را قرار دهید .
o-rings ها را سرجایشان قرار دهید (۲ عدد)

– ۱۰

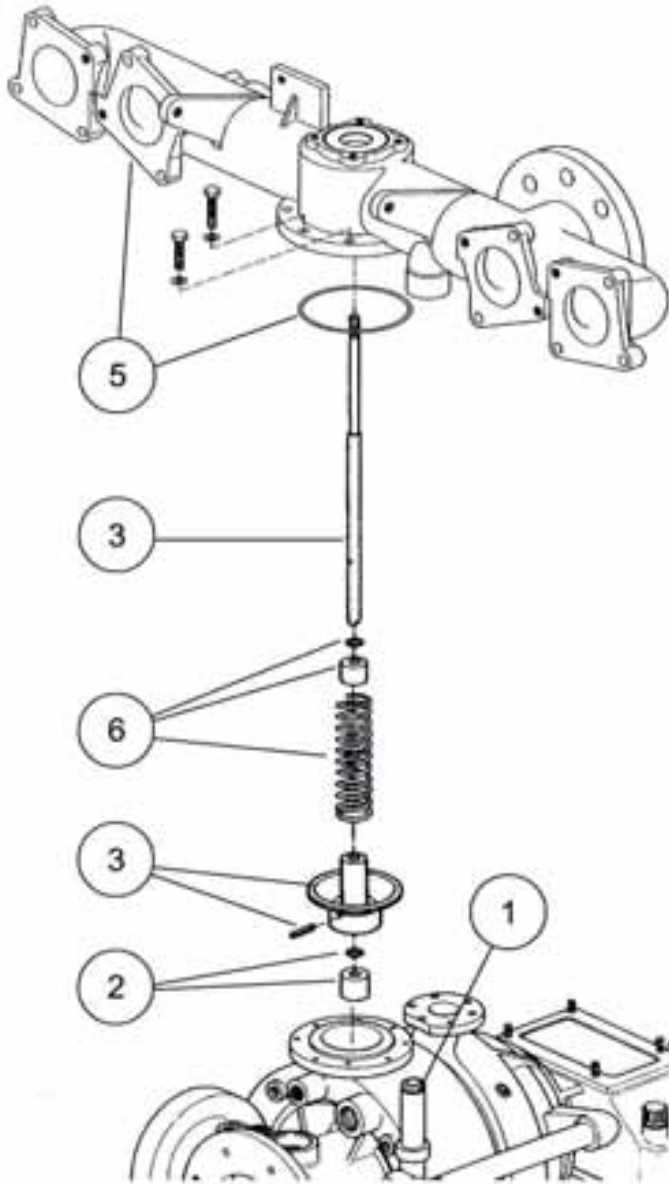
شیر چرخان را سوار کنید (۴ عدد پیچ ، ۴ عدد واشر)
از روغن ۵۴۲ بر روی پیچها استفاده شود .

– ۱۱

شیلنگ را سوار کنید و با بست محکم کنید .

سوار کردن قطعات تقسیم کننده فشار

۱- لوله تغذیه را سر جایش قرار دهید .
o-ring ها را سوار کنید (۲ عدد)



۲- O-ring و بوش راهنما را سر جایش قرار دهید .
از روغن ۶۳۸ برای محافظت بوش راهنما استفاده شود .

۳- قیف آب را روی میله کنترل سوار کنید .
و آنرا پایین صاف مدل فنری محکم کنید .

۴- فنر فشرده ، بوش راهنما و o-ring را سوار کنید .

۵- تقسیم کننده فشار را سوار کنید (۶ عدد پیچ ، ۶ عدد واشر)

o-ring را سر جایش قرار دهید .
از روغن ۶۳۸ بر روی رزوه های پیچها استفاده شود .

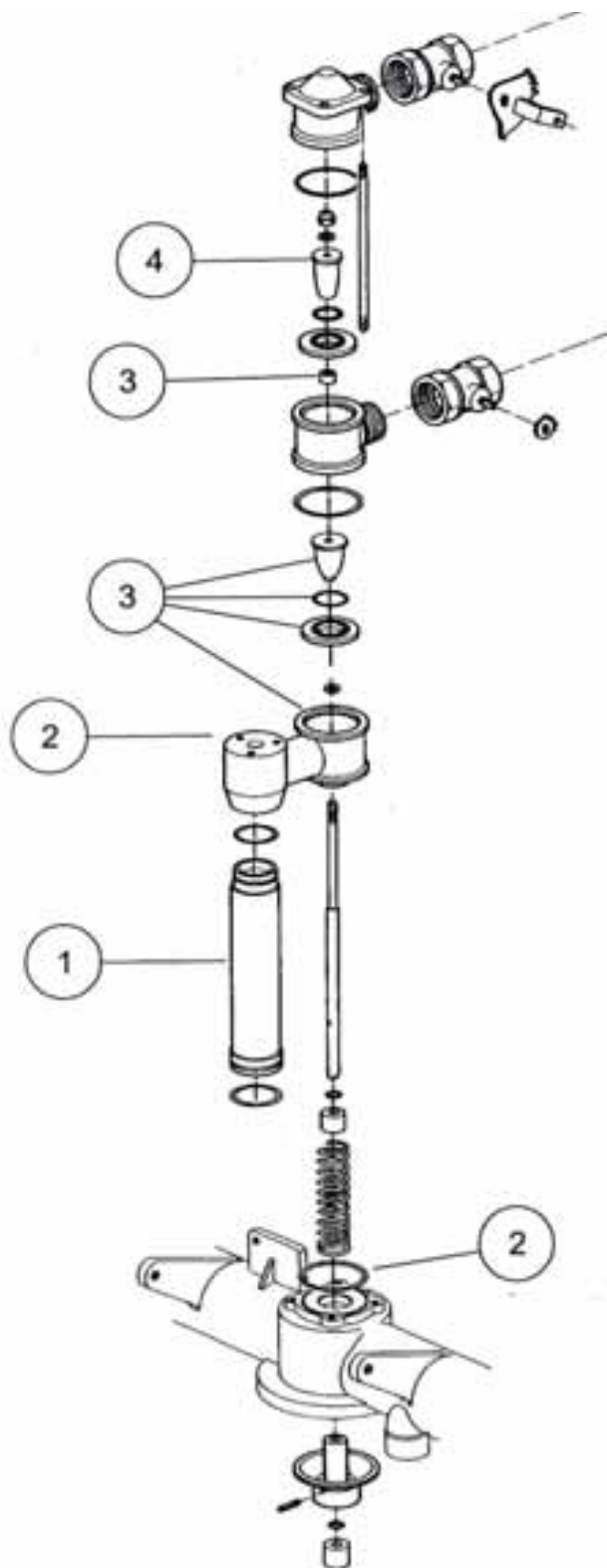
۶- میله کنترل را سوار کنید .

سوار کردن قطعات تناسب ساز

تناسب ساز و مرحله ای NP

توجه :

هنگام جدا کردن قطعات به وضعیت قرار گرفتن همه
قسمتها توجه کنید این عمل باعث می شود هنگام سوار
کردن دوباره قطعات راحت تر این کار را انجام دهید .



- ۱

لوله باریک قیفی شکل را سوار کنید .
O-ring را سوار کنید . (۲ عدد)

- ۲

محفظه ژینگلور (کاربراتور) را سوار کنید .
o-ring را سر جایش قرار دهید .

- ۳

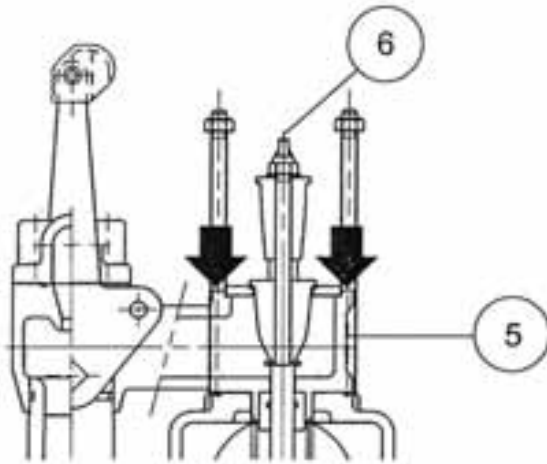
واشر ، لایه فلزی ، O-ring قیف کف ۲ (۶٪) و بوش
میانی را سوار کنید .

- ۴

قیف کف ۳ (۳٪) را سوار کنید .

۵ -

از ابزار مخصوص شماره ۱۱۷ استفاده شود.



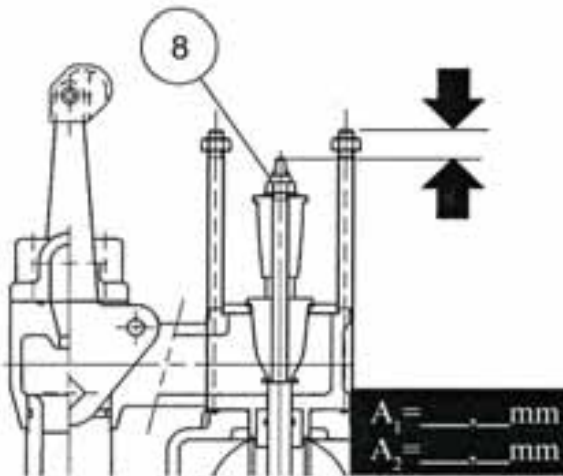
۶ -

قیف آب باید سر جایش بصورت دقیق و درست قرار گیرد.

میله کنترلی را کمی حرارت دهید و از یک چکش پلاستیکی استفاده کنید.

۷ -

فاصله A1 را بین میله رزوه دار و میله کنترل را اندازه گیری نمایید.



۸ -

واشر را قرار دهید و با مهره آنرا محکم کنید.

۹ -

فاصله A2 را بین میله رزوه دار و میله کنترل اندازه گیری نمایید.

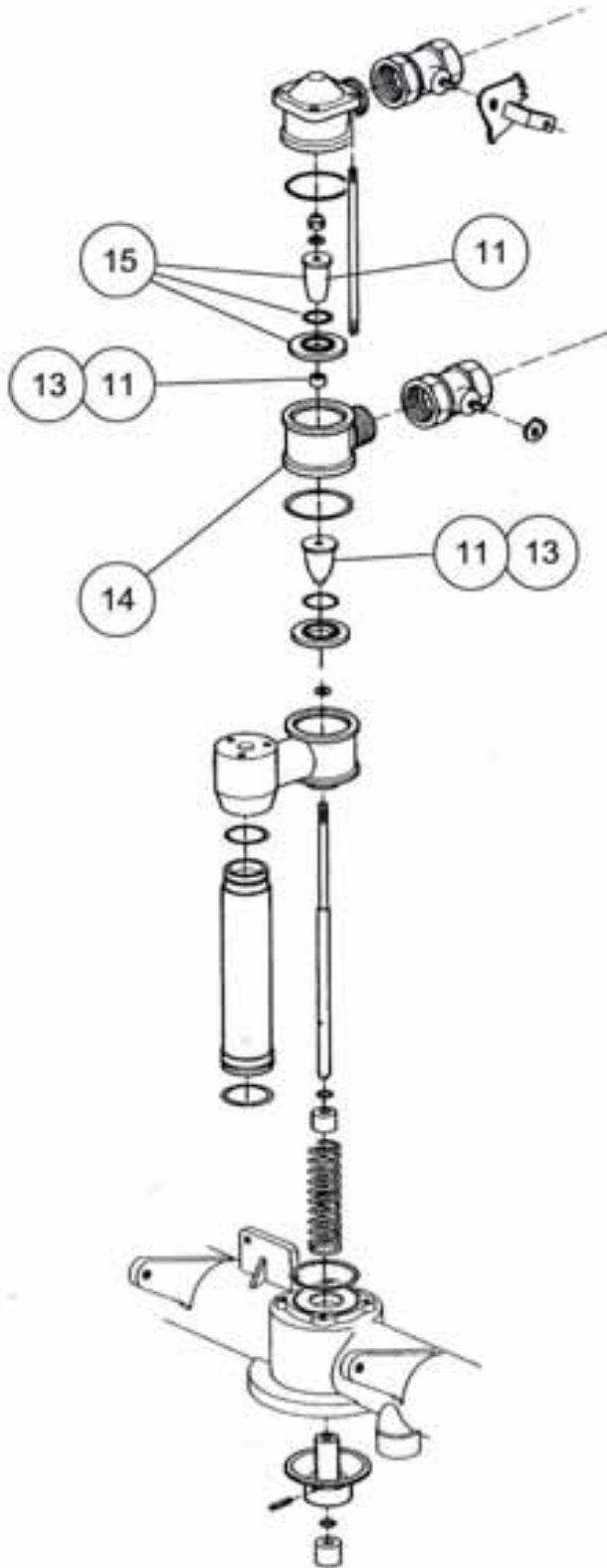
۱۰ -

اختلاف بین A1 و A2 باید برابر با ± 0.2 میلیمتر باشد.
پهنای واشر واسطه لازم برابر $X = A1 - A2 - 0.2 \text{ mm}$

Distanzscheibe 8,2 x 16,0 mm Distance washer 8,2 x 16,0 mm	
Breite / Width	Art. Nr. / Art. No.
0,25 mm	055519-__
0,6 mm	055520-002
1,0 mm	055520-001
Distanzscheibe 8,4 x 17,0 mm Distance washer 8,4 x 17,0 mm	
Breite / Width	Art. Nr. / Art. No.
1,6 mm	054931-__

– ۱۱

قیف کف ۲ (۶٪)، بوش میانی، قیف کف ۲ (۳٪) را دوباره جدا کنید



– ۱۲

اگر لازم شد از واشرهای واسطه استفاده شود.

– ۱۳

قیف کف ۲ (۶٪) و بوش میانی را سوار کنید.

– ۱۴

گلوبی را سوار کنید

o-ring را سرجایش قرار دهید.

– ۱۵

لایه فلزی ۱ o-ring و قیف کف ۱ (۳٪) را به ترتیب سرجایشان قرار دهید.

– ۱۶

از ابزار مخصوص شماره ۱۱۷ استفاده شود.

– ۱۵

قسمتهای ۷ تا ۱۰ را دوباره اندازه گیری نمایید.

Distanzscheibe 8,2 x 16,0 mm Distance washer 8,2 x 16,0 mm	
Breite / Width	Art. Nr. / Art. No.
0,25 mm	055519-___
0,6 mm	055520-002
1,0 mm	055520-001
Distanzscheibe 8,4 x 17,0 mm Distance washer 8,4 x 17,0 mm	
Breite / Width	Art. Nr. / Art. No.
1,6 mm	054931-___

– ۱۸

قیف کف ۱ (۰/۳) را دوباره جدا نمایید .

– ۱۹

اگر لازم شد واشرهای واسطه را نصب نمایید .

– ۲۰

قیف کف ۱ (۰/۳) را سوار کنید .

– ۲۱

واشر قفلی دندانه دار را سوار کنید (۱ مهره ، ۱ واشر)
از روغن ۵۴۲ بر روی رزوه های مهره استفاده شود .

– ۲۲

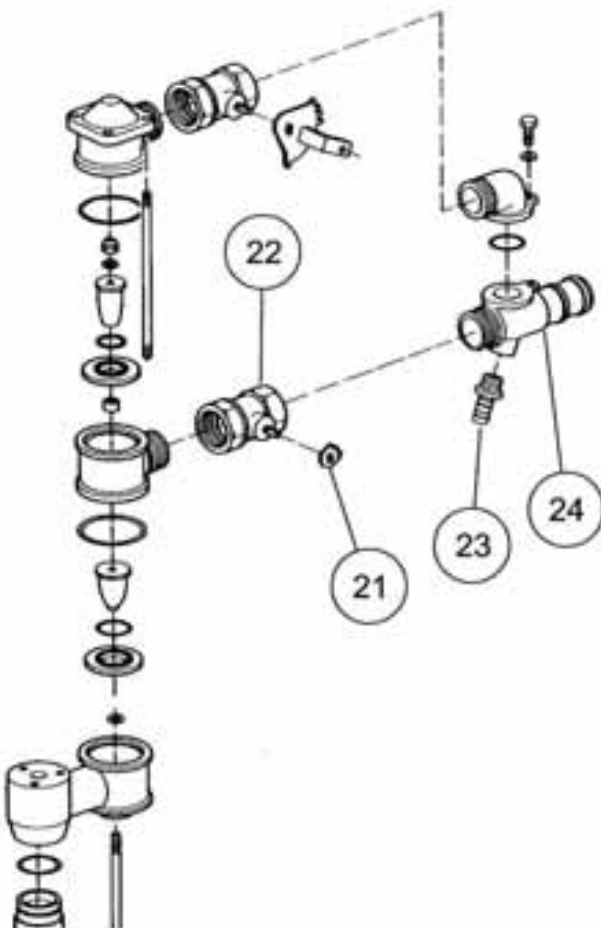
همه شیرها را سوار کنید .
از روغن ۶۳۸ بر روی رزوه ها استفاده شود .

– ۲۳

اتصال شیلنگ ، پیچ را سوار کنید .
از روغن ۶۳۸ بر روی رزوه ها استفاده شود .

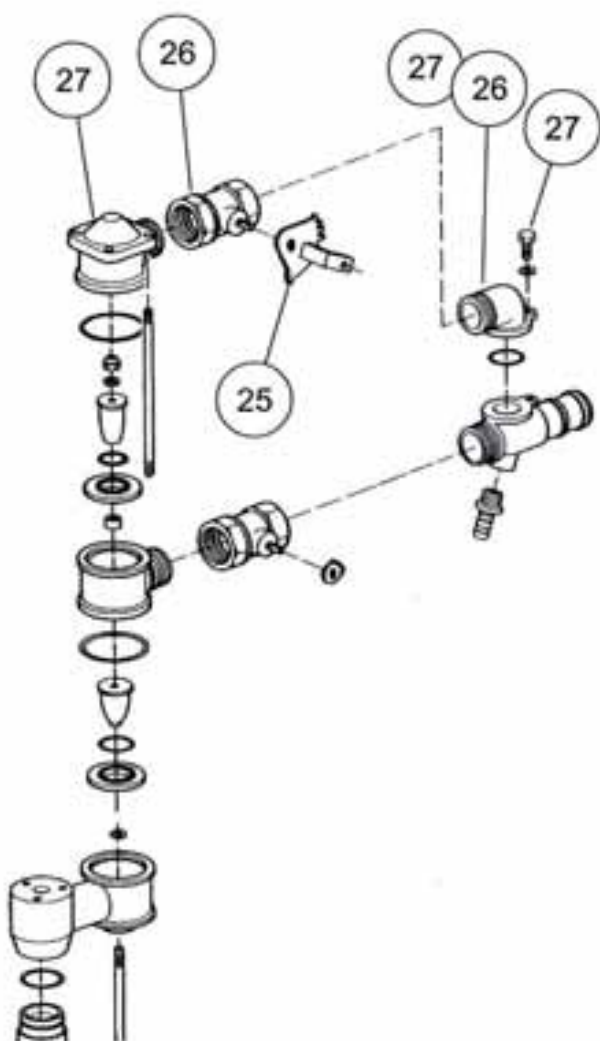
– ۲۴

تقسیم کننده را سوار کنید .
از روغن ۶۳۸ بر روی رزوه ها استفاده شود .



– ۲۵

واشر قفلی دندانه دار را سوار کنید .
از روغن ۵۴۲ بر روی رزوه های مهره استفاده شود .



– ۲۶

اتصال کف ، شیر فلکه ای و زانویی کف را با هم پیچ
نمایید .
به فاصله بین گلویی و تقسیم کننده توجه شود .
از روغن ۶۳۸ بر روی رزوه ها استفاده شود .

– ۲۷

اتصال کف و زانویی کف را سوار کنید (اعداد واشر ،
اعدد پیچ)
O-ring را سر جایش قرار دهید .
از روغن ۵۴۲ بر روی رزوه ها استفاده شود .

تناسب سازی یک مرحله ای NP

– ۲۸

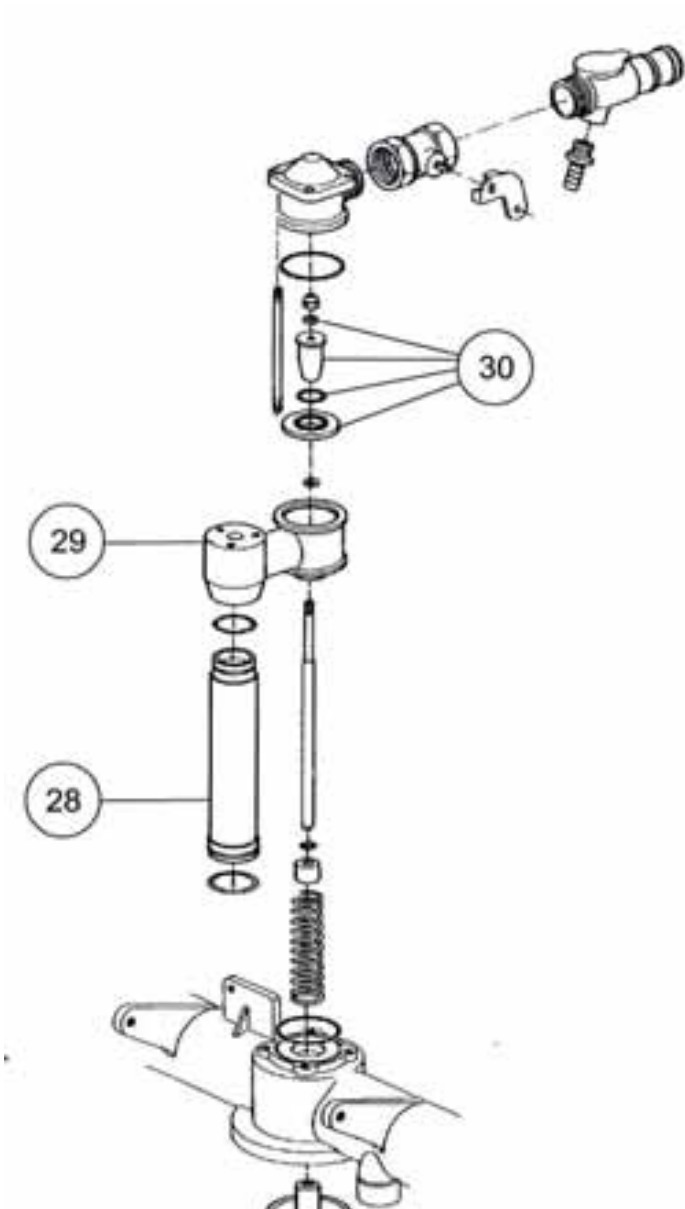
لوله باریک قیفی شکل را سوار کنید .
O-ring ها را سوار کنید . (۲ عدد)

– ۲۹

محفظه ژینگلور (کاربراتور) را سوار کنید .
o-ring را سر جایش قرار دهید .

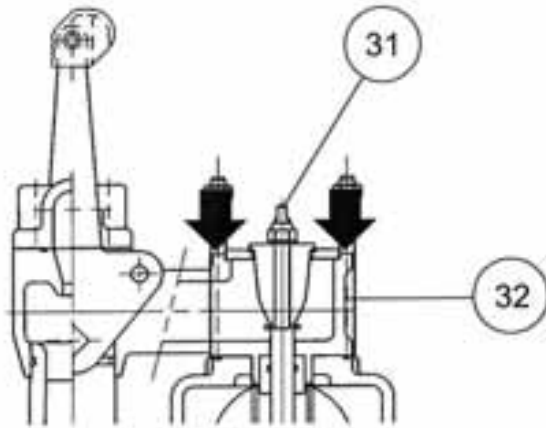
– ۳۰

واشر ، لای فلزی ، o-ring و قیف کف را سوار نمایید .



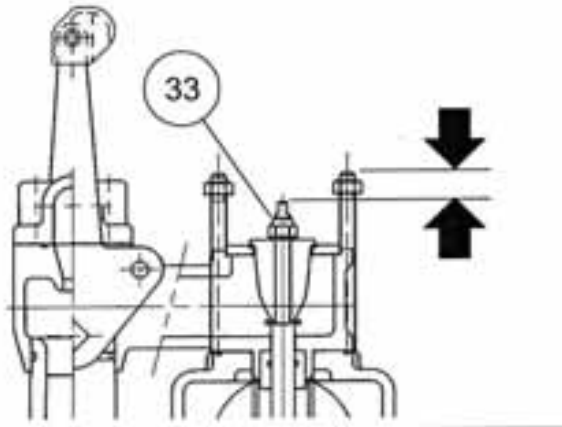
– ۳۱

از ابزار مخصوص شماره ۱۱۷ استفاده شود .



– ۳۲

قیف آب باید بطور دقیق و صحیح سرجایش قرار گیرد
میله کنترل را کمی حرارت دهید و از یک چکش پلاستیکی
استفاده شود .



– ۳۳

فاصله A1 را بین میله رزوه دار و میله کنترلی اندازه گیری
نمایید .

– ۳۴

واشر را قرار داده و با مهره آنرا محکم نمایید .

– ۳۵

فاصله A2 را بین میله رزوه دار و میله کنترل ، اندازه گیری
نمایید .

– ۳۶

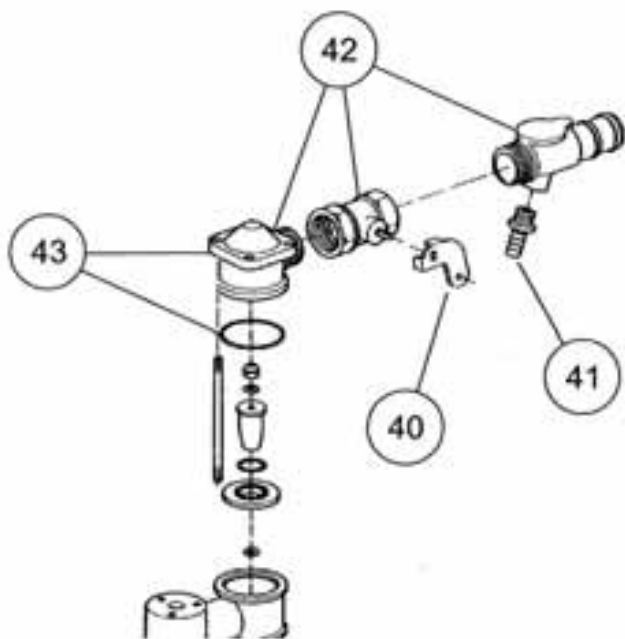
اختلاف بین A1 و A2 برابر است با 0,2 mm

پهنای واشر لازم برابر با $X=A1-A2-0,2\text{mm}$ می
باشد

Distanzscheibe 8,2 x 16,0 mm Distance washer 8,2 x 16,0 mm	
Breite / Width	Art. Nr. / Art. No.
0,25 mm	055519-__
0,6 mm	055520-002
1,0 mm	055520-001
Distanzscheibe 8,4 x 17,0 mm Distance washer 8,4 x 17,0 mm	
Breite / Width	Art. Nr. / Art. No.
1,6 mm	054931-__

– ۳۷

قیف کف را دوباره جدا نمایید .



– ۳۸

واشرهای واسطه مورد نیاز را نصب نمایید .

– ۳۹

قیف کف را سوار نمایید .

– ۴۰

اهرم شیر را سوار نمایید (۱ عدد مهره ، ۱ عدد واشر)
از روغن ۵۴۲ بر روی رزوه های مهره استفاده شود .

– ۴۱

اتصال شیلنگ را پیچ نمایید .

از روغن ۶۳۸ بر روی رزوه ها استفاده شود .

– ۴۲

اتصال کف و شیر فلکه ای و تقسیم کننده را به هم وصل
نمایید .

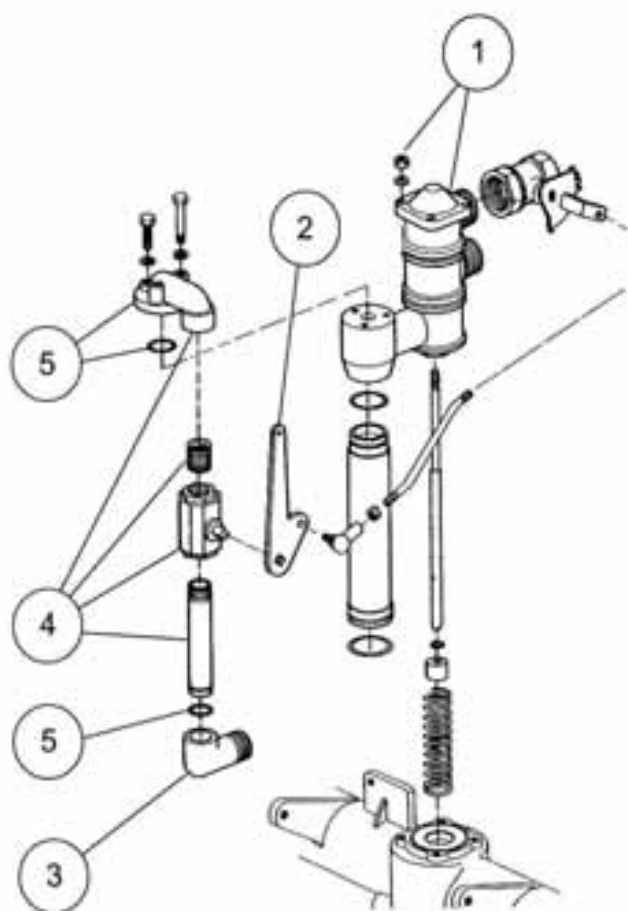
از روغن ۶۳۸ بر روی رزوه ها استفاده شود .

– ۴۳

تقسیم کننده را سوار نمایید .

o-ring را سرجایش قرار دهید .

سوار کردن دستگاه تناسب ساز



– ۱

اتصال کف را محکم نمایید (۴ عدد مهره ، ۴ عدد واشر)
از روغن ۵۴۲ بر روی رزوه های مهره ها استفاده شود .

– ۲

اهرم را روی شیر فلکه ای سوار نمایید (۱ عدد مهره ، ۱ عدد
واشر)
از روغن ۵۴۲ بر روی رزوه های مهره ها استفاده شود .

– ۳

اتصال لوله را سوار کنید
از روغن ۶۳۸ بر روی رزوه ها استفاده شود .

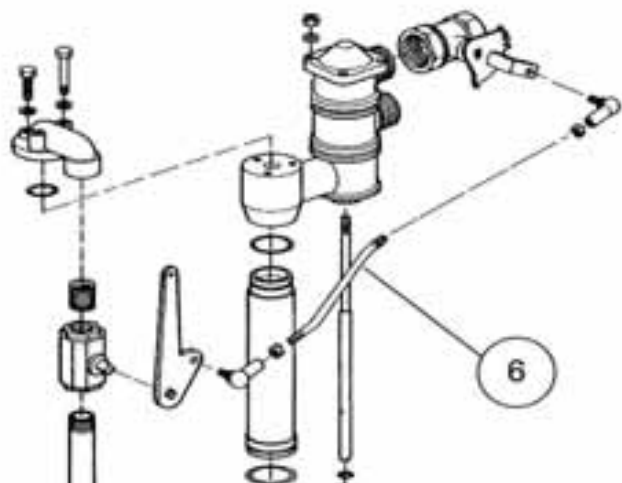
– ۴

زانویی مکش آب ، مغزی ، شیرفلکه ای و تیوپ داخلی آن را
به هم وصل نمایید .
از روغن ۶۳۸ بر روی رزوه ها استفاده شود .

– ۵

سوار کردن زانویی مکش آب
o-ring را سر جایشان قرار دهید .
از روغن ۵۴۲ بر روی رزوه های پیچها استفاده شود .

سوار کردن میله رزوه دار (۲ عدد مهره ، ۲ عدد واشر)
مهره های مخالف هم را وصل نمایید .
اتصالات زانویی (نبشی) را وصل نمایید .
مهره های مخالف هم را محکم نمایید .



سوار کردن نگهدارنده مانومتر (فشار سنچ)

۱ -

زانویی را پیچ کنید .

از روغن ۶۳۸ بر روی رزوه استفاده شود .

۲ -

فشار سنچ قوی را سوار کنید .

واشر را سرجایش قرار دهید .

مهیره را محکم نمایید .

۳ -

صفحه پشت مانومتر را سوار کنید .

۴ -

فشار سنچ معمولی را سوار کنید .

از روغن ۶۳۸ بر روی رزوه استفاده شود .

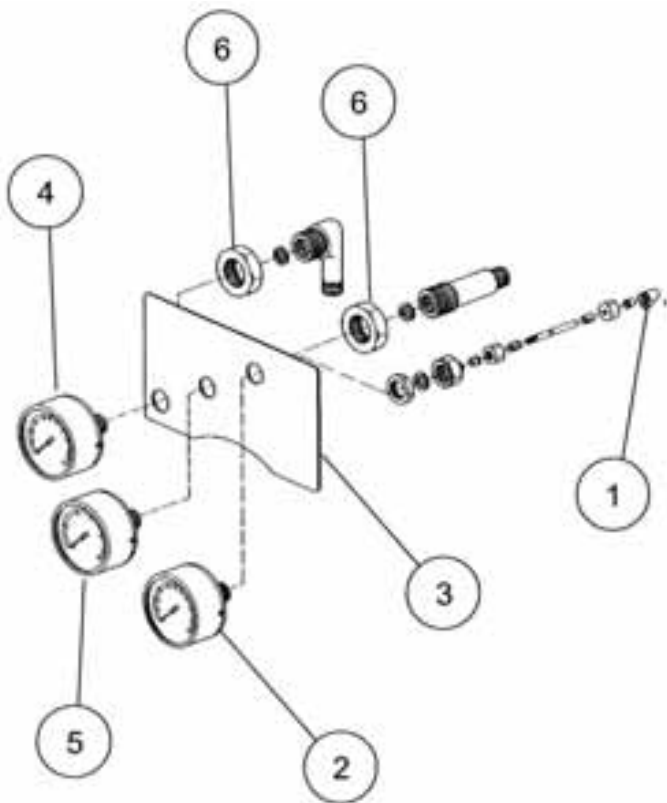
۵ -

فشار سنچ مرکب (خلا سنچ) را سوار نمایید .

از روغن ۶۳۸ بر روی رزوه استفاده شود .

۶ -

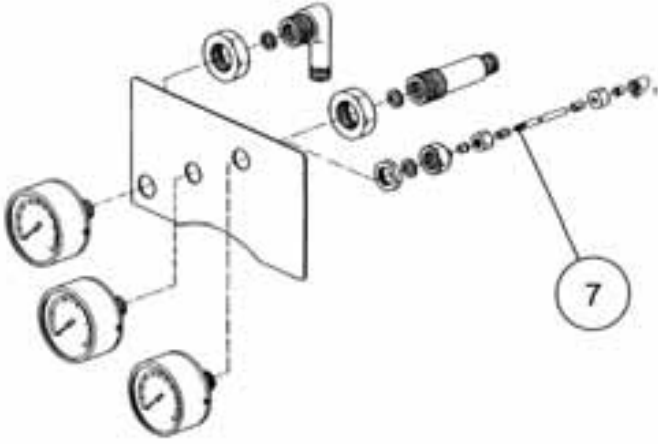
مهیره ها را محکم نمایید . (۲ عدد مهیره)



شیلنگ را سوار کنید .

محافظهای شیلنگ و رینگهای نگهدارنده را قرار دهید

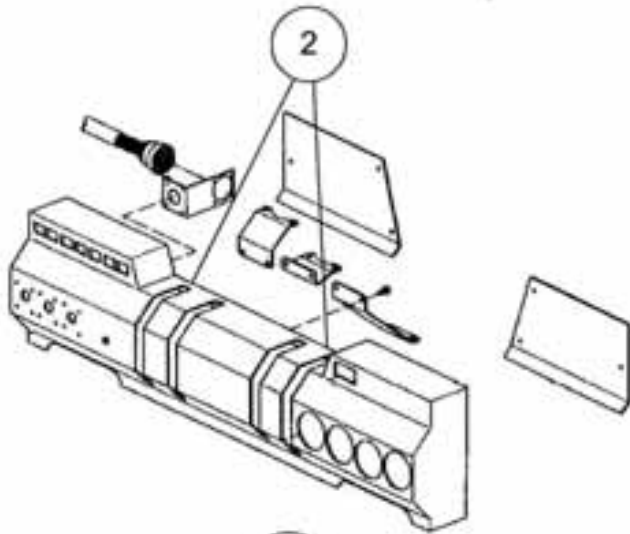
مهره ماسوره را محکم نمایید .



سوار کردن تابلوی کنترل

– ۱

تابلوی کنترل را سوار نمایید .

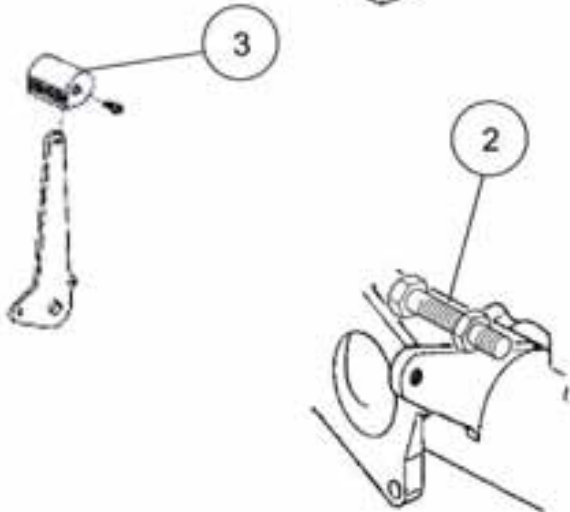


– ۲

مهره ها را محکم کنید .

– ۳

دستگیره اهرمها را سوار کنید (۴ عدد)
پیچها را محکم نمایید .

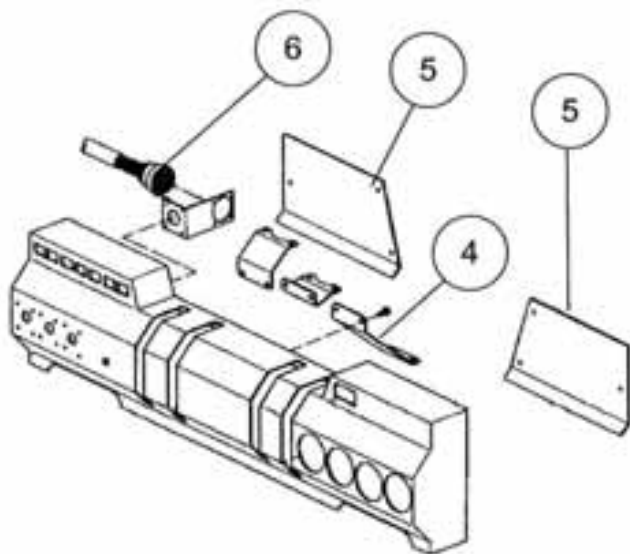


– ۴

پایه صفحه کنترل را سوار کنید .
پیچها را محکم نمایید . (۴ عدد)

– ۵

هر دو صفحه درپوش را سوار نمایید .
پیچها را محکم نمایید (۶ عدد)



– ۶

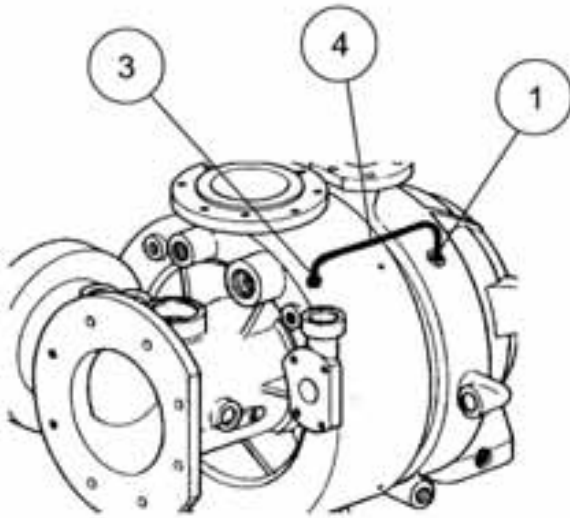
پلاگ را سوار کنید (کلید اتصال)
پلاگ را جهت عقربه ساعت بچرخانید (کلید اتصال)

سوار کردن لوله خارجی محور خنک کننده

– ۱

اتصالات شیلنگ را پیچ نمایید .

از روغن ۶۳۸ بر روی رزوه ها استفاده شود .

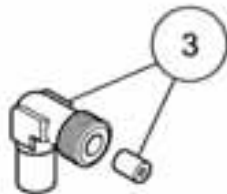


– ۲

– ۳

اتصالات شیلنگ ۹۰ درجه را پیچ کنید .

از روغن ۶۳۸ بر روی رزوه ها استفاده شود .



– ۴

شیلنگ ها را سوار کنید .

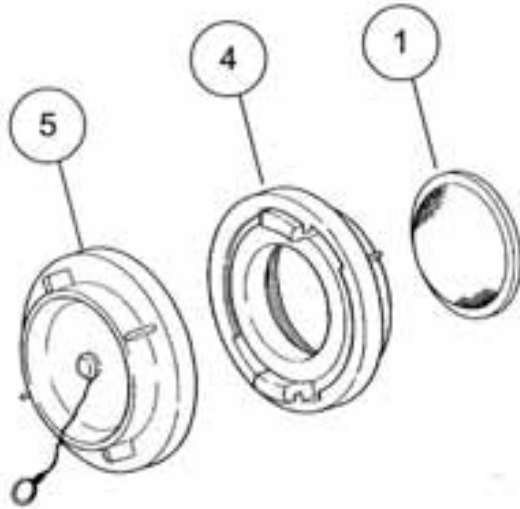
بسته‌های شیلنگ را سوار کنید (۲ عدد)

سوار کردن کوپلینگ ها

سوار کردن کوپلینگ STORZ

۱ -

حلقه داخلی را سر جایش قرار دهید .



سوار کردن کوپلینگ NSFHT

۲ -

حلقه داخلی و واشر را سر جایش قرار دهید .

۳ -

واسطه (تنظیم کننده) را پیچ نمایید .

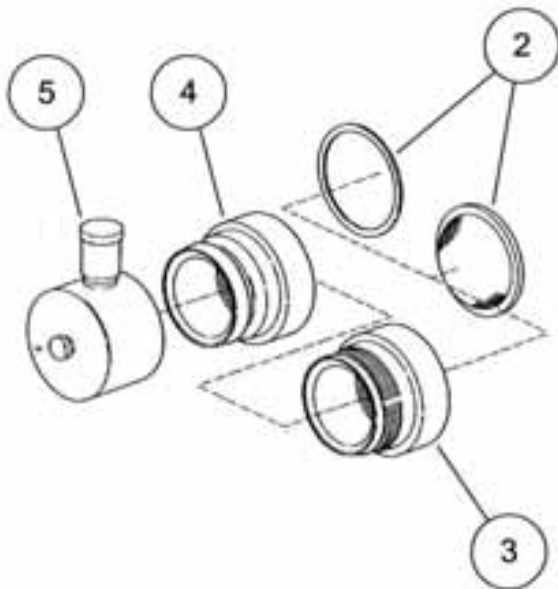
۴ -

قسمت ثابت کوپلینگ را پیچ نمایید .

از روغن گیریس شماره ۰۵۵۶۶۷ بر روی رزوه ها استفاده شود .

۵ -

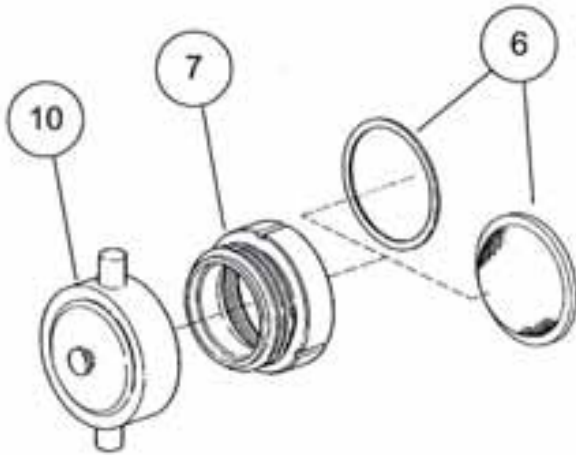
در پوش کوپلینگ را سوار کنید .



سوار کردن کوپلینگ BSS47

-۶

حلقه داخلی و واشر را سرجایش قرار دهید .



-۷

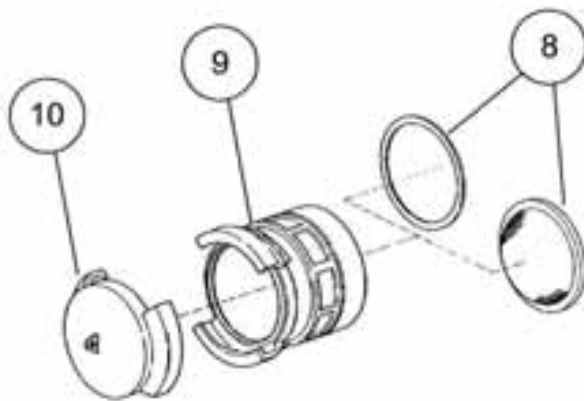
واسطه را پیچ نمایید .

از روغن گیریس شماره ۰۵۵۶۶۷ استفاده شود

سوار کردن کوپلینگ AR100

-۸

حلقه داخلی و واشر را سرجایش قرار دهید .



-۹

کوپلینگ ثابت را بیچانید .

از روغن گیریس شماره ۰۵۵۶۶۷ استفاده شود .

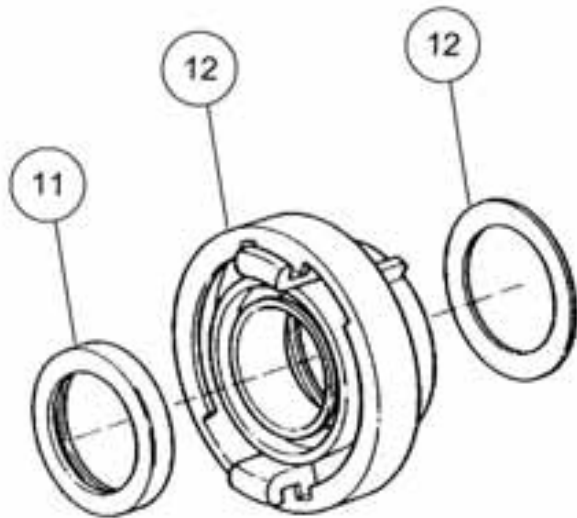
-۱۰

درپوش کوپلینگ را سوار کنید .

سوار کردن کوپلینگ ثابت HP

– ۱۱

رینگ یا واشر آبندی فشار را سوار نمایید .



– ۱۲

کوپلینگ ثابت را پیچ نمایید .
واشر را سرجایش قرار دهید .
از روغن گیریس استفاده شود .

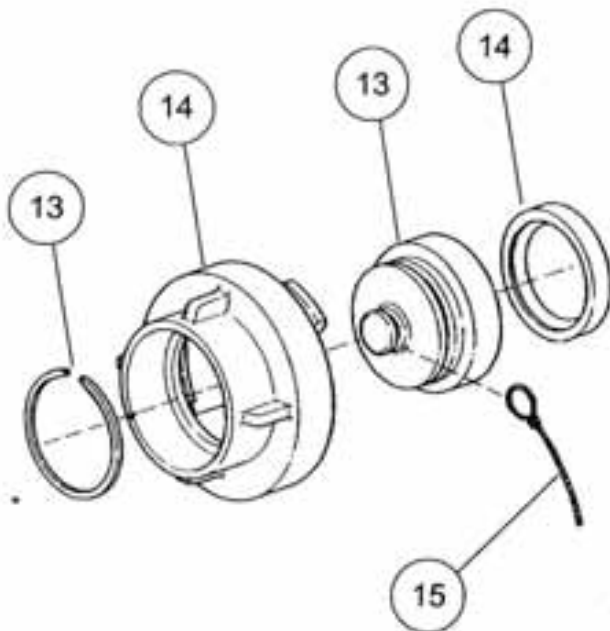
سوار کردن درپوش کوپلینگ HP

BT_31A.HF

– ۱۳

درپوش را قرار دهید

رینگ نگهدارنده (خار) را سوار کنید .



– ۱۴

کوپلینگ HP را سوار کنید .
رینگ یا واشر آبندی فشار را سوار کنید .

– ۱۵

سیم نازک (طناب) را محکم کنید .